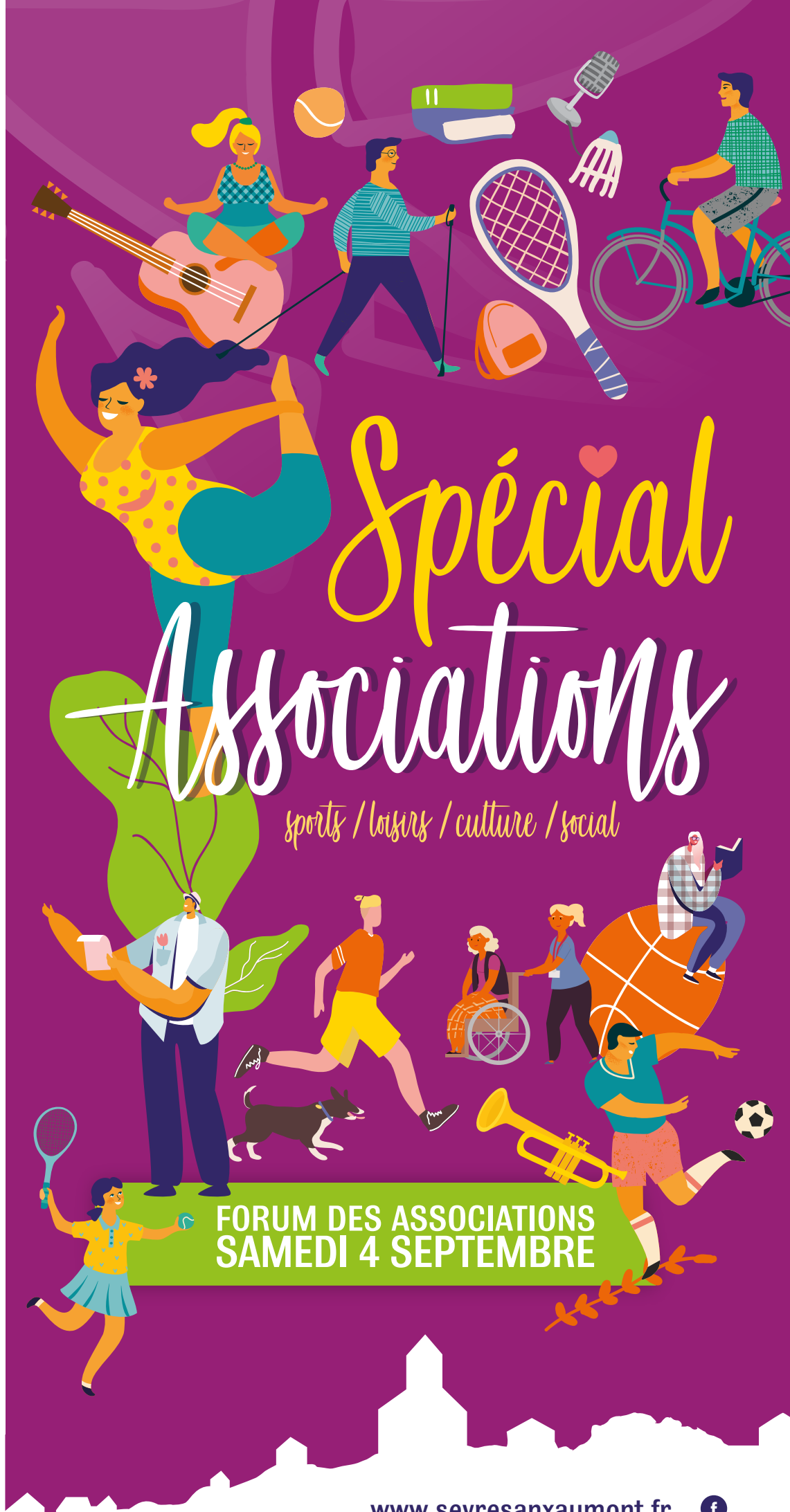


AOÛT 2021

Le sadébrien

MAGAZINE MUNICIPAL DE SÈVRES-ANXAUMONT



FORUM DES ASSOCIATIONS
SAMEDI 4 SEPTEMBRE

MAIRIE



SÈVRES
ANXAUMONT

www.sevresanxaumont.fr





Conceptions & Etudes
Terrasses pierre & bois
Revêtements d'accès
Clôtures & Murets
Décorations de jardin
Arrosages intégrés
Travaux d'entretien de jardin



contact@loosfeld-paysagiste.com

www.loosfeld-paysagiste-86.fr

05 49 61 49 40



NETTOYAGE ■ SERVICES ■ ESPACES VERTS

www.poitiers-nettoyage.com

Tous travaux de nettoyage, intervention spécifique ou contrat annuel, tout type de sol, moquette, parquet, vitres, véranda, débarras de cave et de grenier, remise en état après travaux ou sinistre, nettoyage de sépulture, entretien pelouse, tailles et débroussaillage.



38 Route des Colombiers
Mignaloux-Beauvoir
05 49 44 08 99 - 06 16 49 30 70

vision plus

SCOOP !

En 2022,
Vision Plus devient
Le Collectif des Lunetiers



Alexandra LAFROGNE
11 rue de Poitiers à St-Julien-l'Ars
Tél. 05 49 51 92 31
saintjulien-poitiers@vision-plus.fr

Espace coiffure

masculin
féminin



Tél. 05 49 56 66 32

Place Sadébria
Sèvres-Anxaumont

Espace bien-être

Essence de Femme

Conseils en Image
Aiguers Soins • Maquillage

Soins visage & corps
adultes - enfants

NATURELS BIO COSMEBIO

place Sadébria
86800 Sèvres-Anxaumont
05.49.51.17.61

bienvenue@essencedefemme.com www.essencedefemme.com



Le Mot du Maire

« Vivre ensemble en démocratie... »

Chères Sadébriennes, chers Sadébriens,

La période morose que traverse notre société, par les efforts qu'elle exige et les inquiétudes qu'elle suscite, nous rappelle chaque jour le caractère essentiel des notions de liberté, de vivre ensemble mais également de démocratie...

La démocratie est une chance, une force et un bien précieux acquis de longues luttes ! Elle nous permet aujourd'hui de vivre dans un État de droit garant des libertés publiques. Elle donne corps à la liberté de penser et de décider, à la liberté de l'engagement associatif, culturel ou politique, au libre choix de nos élus...

Mais la démocratie est également source d'exigence ! Elle impose à chacun de la faire vivre et de la préserver...

... En tant que citoyen en participant au processus démocratique (le taux d'abstention constaté à l'occasion des derniers scrutins locaux ne peut nous laisser indifférents et doit nous interroger) ou en s'engageant dans la vie locale : je tiens à cet égard, dans ce bulletin « spécial associations », à remercier l'ensemble des dirigeants et des bénévoles qui s'engagent au quotidien.

... En tant qu'élus en imposant un comportement d'exemplarité, d'écoute, de disponibilité et de transparence. Expliquer et rendre compte c'est justement l'exercice auquel l'équipe municipale s'est prêtée, le 2 juillet dernier, à l'occasion de la réunion publique de bilan des 12 premiers mois de mandat à laquelle vous avez été nombreux à participer, et dont la synthèse est présentée dans ce bulletin.

À l'aube de la rentrée scolaire et associative, j'adresse à chaque jeune sadébrien une année studieuse et épanouissante et à la grande famille des associations une saison dynamique, libérée et conviviale !

Romain Mignot

BILAN 1 AN MANDAT

Alors que s'est achevée la première année du mandat, le maire et le conseil municipal ont souhaité partager avec l'ensemble des sadébriens le bilan de 12 mois de travail au service de notre territoire et de ses habitants.

Douze mois caractérisés par une crise sanitaire, sociale et économique majeure qui aura exigé disponibilité, engagement et capacité d'adaptation tant de la part des élus que du personnel communal.

Parmi les principales mesures imposées par ce contexte exceptionnel :

- **L'adaptation des conditions d'accueil à l'école** afin de préserver la santé des enfants sans fragiliser leurs conditions d'enseignement ni les conditions de travail du personnel communal et des enseignants :
 - dédoublement des garderies,
 - adaptation des services de cantine, et de l'ensemble de l'activité périscolaire,
 - gestion des flux permettant le non brassage des enfants,
 - renforcement des désinfections des locaux et des équipements.
- L'adaptation des autres services municipaux :
 - mise en place d'un service de **DRIVE à la médiathèque**,
 - adaptation de la **gestion des salles communales** en concertation avec les associations dans le respect du protocole sanitaire.
- Une vigilance vis à vis des plus fragiles et l'accompagnement des sadébriens à la vaccination :
 - mise en place d'un **suivi personnalisé des personnes vulnérables** ou isolées en lien avec le CCAS,
 - aide à la prise de rendez-vous et **partenariat avec l'association Vienne et Moulière Solidarité** pour le transport vers les centres de vaccination.

Au-delà de la gestion de crise, l'équipe municipale a naturellement réalisé la concrétisation du projet qu'elle s'est engagée à mettre en œuvre dans les prochaines années autour des grandes priorités du mandat.

Les solidarités et le lien social

- Reconfiguration du **Centre Communal d'Action Sociale** et mise en relation des structures du territoire (Ehpad, Vienne et Moulière Solidarité, Banque Alimentaire, Mission Locale d'Insertion, IME, ...).
- Lancement d'un **diagnostic social de la commune** en partenariat avec l'Université de Poitiers piloté par Candice Desmines, étudiante.
- Participation active en lien avec Habitat de la Vienne à l'attribution des logements de **deux nouvelles opérations de logement social** : Moulins et Bois Menu.
- Mise en place d'un **partenariat avec France Alzheimer** pour proposer des actions spécifiques d'accompagnement des malades et des aidants (première soirée d'échange le 21 septembre).

L'école, l'enfance et la jeunesse

- Remise à plat du **Projet Éducatif Territorial** en concertation avec l'équipe enseignante et les parents d'élèves permettant notamment une programmation qualitative d'ateliers sur les Temps d'Activité Périscolaire dès la prochaine rentrée :
 - constitution d'un jardin pédagogique,
 - séances de sophrologie,
 - ateliers de cuisine sensibilisant à la réutilisation des sous-produits,
 - activités manuelles et artistiques à partir de déchets en plastique pour réaliser des œuvres,
 - réalisation d'un ouvrage ...
- Équipement ambitieux de l'école élémentaire dans le cadre du dispositif « **Plan Numérique** » porté par l'État et le Département.
- Négociation avec les services de l'Éducation Nationale en concertation étroite avec les parents d'élèves pour le **maintien de la 4^e classe de maternelle**.
- Création, en concertation avec Grand Poitiers, d'un nouveau service de **transport scolaire** pour les élèves des établissements de Saint-Éloi (Saint-Jacques de Compostelle).
- Mise en place du challenge « à l'école à vélo » ayant mobilisé près de 70 enfants au printemps.
- Poursuite de l'activité du **Conseil Communal des Jeunes** et la validation par la municipalité des 4 projets portés par les jeunes en vue de leur concrétisation dans les prochains mois :
 - installation de tables de ping-pong dans le parc de la ronde,
 - création d'une mare,
 - voyage à Paris,
 - création d'un nouveau logo pour la commune et le CCJ.



BILAN 1 AN MANDAT

La culture

- Création d'une **équipe de bénévoles à la médiathèque** aux côtés de la bibliothécaire, Delphine Lata : animation du lieu, appui dans la gestion des collections, organisation d'événements (expositions, rencontres d'auteurs ...) et démarrage en septembre de séances de lecture le vendredi à destination des enfants.
- Organisation de la première **Fête du Printemps** le 20 mars.
- Mise en place d'une **programmation d'animations estivales** :
 - **guinguette éphémère**,
 - **fête de l'Été** (marché de producteurs, randonnée, démonstration de danse, feu d'artifice) le 3 juillet,
 - accueil de la compagnie Migration dans le cadre du festival **Itinérance** le 31 juillet,
 - **concert « De mi à mi »** le 21 août.
- Préparation du premier **week-end de théâtre amateur** du 26 au 28 novembre avec les troupes de Sèvres-Anxaumont, Bigoux, Saint-Julien-l'Ars et Saint-Benoît.



L'économie

- **Réunion de l'ensemble des acteurs économiques de la commune** le 9 octobre 2020 en présence des partenaires consulaires et de Grand Poitiers : point sur les dispositifs de soutien au développement économique et réflexion sur des projets communs à l'échelle communale.

Le patrimoine communal

- Lancement de la **rénovation de la façade de l'Église Saint Nicolas**.
- Réalisation en partenariat avec le syndicat Energies Vienne du **diagnostic énergétique du patrimoine communal**.
- Lancement de la démarche de **réhabilitation globale d'une classe/an au sein de l'école élémentaire**.
- Entretien permanent des équipements (réfection des abords de la salle polyvalente, entretien des toitures...).

L'aménagement du territoire et la voirie

- Aménagement des **nouvelles aires de jeux** dans le parc de la Maison des Sadébriens et au parc de la Ronde.
- Candidature à l'Appel à Manifestation d'Intérêt « Ruralité » de la Région permettant à la Commune de bénéficier de moyens pour engager la concertation autour de **l'aménagement de la place Sadebria** et des espaces l'environnant (lancement effectif de la concertation fin 2021).
- Création d'une **liaison douce entre le lotissement de Moulins et la Brunetterie**.
- **Aménagement du carrefour Route de Saint Julien l'Ars/Chemin de Moulins**.
- **Enfouissement du réseau** au Petit Médoc /Chantelle.
- **Reprise de l'enrobé** de la RD 18.
- Coordination avec Grand Poitiers et Orange Infrastructure de la préparation des travaux de **déploiement de la fibre** sur la commune qui démarreront fin 2021/début 2022.
- Participation aux travaux **d'élaboration du futur Plan Local d'Urbanisme Intercommunal** (adoption en juin 2025).

La communication

- Création de nouveaux supports de communication : page Facebook, Newsletter et refonte du Petit Sadébrien.
- Réalisation d'une enquête sur les attentes des sadébriens en matière de politique enfance/jeunesse, culture et communication.
- Organisation d'une première réunion publique de bilan et perspectives ouverte à tous les sadébriens le 2 juillet.



SOMMAIRE

BILAN 1 AN MANDAT	4 et 5
SOMMAIRE	6
VIE CULTURELLE	7
VIE ASSOCIATIVE	7
ENFANCE JEUNESSE	8
BÂTIMENTS ET ÉQUIPEMENTS COMMUNAUX	8
VOIRIE RÉSEAUX	9
PARTICIPATION CITOYENNE	10
CADRE DE VIE	10
SOLIDARITÉ ET LIEN SOCIAL	11
INFOS DIVERSES	11

ASSOCIATIONS COMMUNALES

A.B.S.A	13
AGYT	13
A.P.E - F.C.PE	14
A.S.M	14
A.C.C.A	14
A.S.S.A	15
ACCORD'HIER	15
ACIDDE	16
AROMA-ETHIK	16
ARTS MONY ENERGIES	17
ASTRONOMIE NOVA	17
C.S.S.A	18
CLUB DE L'AMITIÉ	18

COMITÉ DES FÊTES	18
DOJ TRIO	19
ÉCOLE DE MUSIQUE	19
KUNG FU POITOU	19
LES AS DU VOLANT	20
LES DOIGTS DE FÉE	20
LES TWIRLERS	20
OLD CHAPS RIDERS ROUTE 86	21
OXYGÈNE PLUS	21
SADÉ-DANSE	21
SÈVRES DÉFENSE ET FORME ADAC86	22
SÈVRES EN SCÈNE	22
SOPHRO'HARMONIE	22
T.C.S.A	23
U.N.C	23
V.A.S.A.	24
YOGAPRANA	25

ASSOCIATIONS INTERCOMMUNALES

ASVM	27
BKA86	27
LIGUE DE L'ENSEIGNEMENT	28
L'ENVOL	29
MISSION LOCALE D'INSERTION	29

LISTES DES ASSOCIATIONS	30
--------------------------------------	-----------



Place Paul Dezanneau
86800 Sèvres-Anxaumont
05 49 56 50 12

• Lundi, mercredi : 9h-12h
• Mardi, jeudi, vendredi : 9h-12h / 13h30-17h30
• Samedi : 9h-12h
(sauf pendant les vacances scolaires)

www.sevresanxaumont.fr

Directeur de publication
Romain Mignot

Rédaction - Photos
Conseil Municipal,
Associations,
Karine Beaulieu
stock.adobe.com

Conception - Réalisation - Impression

Imprimerie Sipap-Oudin
Pôle République 1 - 86000 Poitiers
05 49 88 39 17
www.sipap-oudin.fr



10-31-3162 / Certifié PEFC

Ce produit est issu de forêts gérées durablement
et de sources contrôlées. / pefc-france.org

VIE CULTURELLE



Dans notre projet municipal, nous annonçons la culture comme un formidable vecteur de lien social, en faisant notre, l'idée qu'il n'y a pas de développement culturel sans la participation active et durable des habitants.

Depuis un an et malgré les aléas de la crise sanitaire, des groupes de bénévoles se sont réunis et ont proposé des activités. L'ambition était de créer des réseaux d'échanges d'idées, de services, d'entraide mutuelle entre toutes les forces vives de la commune autour de la vie culturelle.

La médiathèque :

Ce lieu ressource de la vie culturelle sur la commune est animé par Delphine Lata salariée sur 18h et une équipe de 5 bénévoles que vous pouvez rejoindre car les activités ne manquent pas.

Activités hebdomadaires : accueil, conseils, gestion des prêts et des retours.

Les horaires d'ouverture :

- mercredi 14h30 à 18h.
- jeudi 16h à 18h.
- samedi 9h30 à 12h.

Activités culturelles :

- exposition du Club photo VASA (8 sept - 6 nov.),
- participation aux prix des lecteurs des littératures européennes de Cognac (15 lectrices inscrites),
- exposition Claude David, sculpteur sur bois (17 nov. - 22 janv.),
- initiation à la sculpture sur bois (1^{er} décembre),
- groupe partage lecture adulte en préparation,
- groupe lecture pour les scolaires (début le 17 sept).

La vie culturelle :

Une commission culture composée de 8 personnes se retrouve régulièrement. N'hésitez pas à venir nous rejoindre pour concrétiser vos idées et vos projets.

Les prochaines animations :

- soirée débat : aide aux aidants avec France Alzheimer dans le cadre du partenariat ville aidante le 21 septembre, maison des sadébriens,
- journée festive à l'EHPAD dans le cadre de la semaine bleue le 9 octobre,
- voyage avec Maxime Berthon courant octobre,
- soirée avec l'espace Mendès France, Forêts d'ici et d'ailleurs mi-novembre,
- coups de théâtre... à Sèvres-Anxaumont, salle polyvalente les 26, 27 et 28 novembre,
- soirée musique et poème avec Claude David, maison des sadébriens le 10 décembre,
- Noël à Sèvres, salle polyvalente le 11 décembre.

Des idées en gestation :

- les sadébriens ont du talent,
- parcours contés,
- rencontre autour d'un auteur de BD né à Sèvres-Anxaumont...

Ces quelques propositions viennent compléter toutes celles organisées par les associations très actives sur la commune. Nous souhaitons de tous nos vœux une coopération avec chacune. Une mise en commun des ressources et des volontés est un atout pour valoriser ce bien vivre à Sèvres-Anxaumont auquel nous aspirons tous.

Contact : Bernadette Parent,
parentbernadette86@orange.fr
06 31 39 88 38

VIE ASSOCIATIVE

Les associations de la commune ont été elles aussi impactées par la crise sanitaire, leurs activités ont dû s'arrêter une bonne partie de l'année.

Comme tous les ans, la Commission Lien Social et Vie Associative s'est réunie pour examiner les demandes de subvention exprimées par les associations.

En séance du conseil municipal du 30 juin, les subventions suivantes ont été attribuées :

- ACCA : 200 €
- APE : 400 €
- ARTS MONY ÉNERGIES : 250 €
- ASSA (foot) : 2 500 €
- CSSA (Volley) : 1 600 €
- KUNG-FU POITOU : 200 €
- DOIGTS DE FÉE : 200 €
- VIVRE À SÈVRES-ANXAUMONT : 150 €



Pour rappel, le Forum des Associations aura lieu le samedi 4 septembre, à la Maison des Sadébriens.

ENFANCE- JEUNESSE



PLAN ÉDUCATIF DU TERRITOIRE

La démarche d'amélioration continue des services périscolaires s'inscrit depuis plusieurs années dans le cadre d'un Plan Éducatif Du Territoire partagé avec les différents acteurs concernés par l'éducation des enfants (élus, enseignants, parents, personnel communal...).

La commune de Sèvres-Anxaumont a réalisé en mai dernier, en concertation avec l'ensemble des parties prenantes, un travail de « bilan - évaluation - perspectives » de son projet éducatif. Ce bilan, validé par le Service Départemental à la Jeunesse, à l'Engagement et aux Sports, acte le renouvellement de la démarche pour trois ans et l'attribution à la commune d'un fond de soutien pour l'année à venir, permettant notamment de financer les Temps d'Activité Périscolaire (TAP) pour les élèves d'élémentaire. Ces TAP se déclinent en atelier d'une heure qui ont lieu les vendredis après-midi et offrent à tous les élèves l'accès à des activités diverses et variées comme la cuisine, le cirque, les échecs, les loisirs créatifs...



JEUX COURS D'ÉCOLE

Sur proposition des élèves de l'école élémentaire et des agents communaux en charge du périscolaire, les peintures au sol de la cour de récréation ont été rafraîchies à l'occasion des vacances scolaires d'hiver par les services techniques.

Ces réalisations ont fait naître de nouvelles idées (au sein de l'école maternelle cette fois) qui ont trouvées toute leur place dans le cadre d'un projet conduit avec la Ligue de l'Enseignement. La Ligue propose en effet chaque année, aux communes, dans le cadre de l'Espace'ados, la mise en œuvre de chantiers « pépites ». Ainsi les jeunes peuvent participer à la réalisation de travaux sur les communes, pendant l'été, en échange de quelques pépites, monnaie leur permettant la participation à des activités loisirs organisées par l'Espace'ados.

Un projet de peintures au sol dans la cour de l'école maternelle a été retenu et s'est déroulé du 26 au 30 juillet avec 8 jeunes encadrés par la Ligue de l'Enseignement et les agents techniques de la commune.



Photo : Dominique SAUMET

BÂTIMENTS & EQUIPEMENTS COMMUNAUX

RÉNOVATION DU PORCHE ET DE LA FAÇADE DE L'ÉGLISE

La façade de notre église du XII^e et XIII^e siècle souffre des aléas climatiques et du temps qui passe... Aussi, un chantier de rénovation a débuté ce 17 juin 2021 et durera environ 6 mois.

Ce chantier se déroulera en plusieurs phases, intercalées de phases de séchage : mise en place d'un échafaudage, décrépiçage des murs de l'auvent, nettoyage et traitement curatif et préventif des pierres (présence de bactéries et de champignons), remplacement des pierres trop abîmées, nettoyage minutieux des sculptures du porche, réfection totale des joints de pierre, réfection de la toiture de l'auvent, application d'un nouvel enduit sur les murs latéraux de l'auvent, mise en lumière de la façade...

Durant la durée du chantier, les offices religieux pourront



se dérouler normalement, mais l'entrée et la sortie se feront par les portes latérales. Pour les enterrements, les différentes entreprises intervenantes se sont engagées à nettoyer le parvis et ouvrir le porche permettant ainsi le passage du cercueil. Les travaux seront suspendus le temps de l'office.

Des places de parking seront provisoirement inaccessibles.

Nous vous remercions de votre compréhension et nous vous recommandons la plus grande prudence aux abords du chantier.



VOIRIE & RÉSEAUX

LA FIBRE ARRIVE !

Bonne nouvelle, la Fibre arrive sur la commune de Sèvres-Anxaumont !

La Fibre, qu'est-ce que c'est ?

C'est une nouvelle technologie pour l'Internet d'aujourd'hui et de demain... Une fibre optique est plus fine qu'un cheveu, elle permet de transporter une grande quantité d'informations, avec des débits 100 fois plus élevés que l'ADSL, à la vitesse de la lumière.

Nous parlons bien de la Fibre «intégrale», jusque dans vos logements.

La Fibre permet :

- un accès ultra rapide à internet (téléchargements nettement plus rapides).
- la télévision haute définition et en 3D.
- des nouveaux usages : télétravail, télé médecine, domotique ...
- des usages simultanés : pas de contrainte de partage de débit dans un même foyer.
- des débits de meilleure qualité, sur de longues distances, quasiment sans atténuation du signal, insensibles aux perturbations électromagnétiques.

Techniquement, comment ça va se passer ?

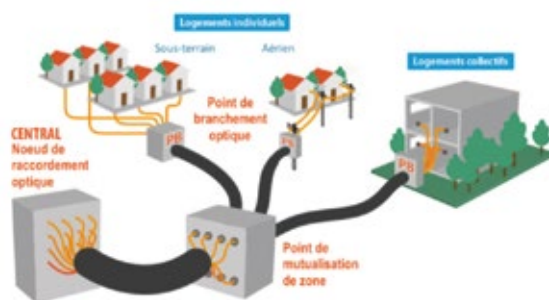
Le Département de la Vienne a retenu l'opérateur réseau Orange pour le déploiement de la Fibre.

Sèvres-Anxaumont sera raccordé sur les Nœuds de Raccordement Optique (NRO) de Saint-Julien-l'Ars et Poitiers Touffenet. Orange va déployer la fibre pour alimenter trois points de mutualisation (il s'agit d'armoires implantées sur le domaine public).

À ce stade, tous les opérateurs de téléphonie seront informés de l'existence de ces points de mutualisation fibrés.

Orange construira ensuite le réseau mutualisé qui desservira des points de branchement. Chaque point de branchement pourra desservir 6 habitations.

Une fois ces points de branchements opérationnels, vos habitations seront déclarées éligibles. Chaque Sadébrien pourra s'adresser à un opérateur de téléphonie afin que celui-ci effectue le raccordement du point de branchement à votre logement, et vous pourrez souscrire à un abonnement téléphonie « Fibre ».



Et au niveau calendrier ?

Les premiers travaux pourront intervenir fin 2021. Le déploiement sera important en 2022. Tous les foyers de la commune de Sèvres-Anxaumont devront être raccordables en 2025 au maximum.

Quelques informations complémentaires :

- le réseau fixe cuivre reste en place, le réseau de Fibre est construit en parallèle ;
- le réseau de Fibre pourra être souterrain ou aérien en fonction des réseaux existants, et en fonction des zones ;
- les points de mutualisation pourront être également aériens (sur support télécom, sur support mixte, sur façades) ou souterrain (en chambre de tirage) ;
- sauf problème particulier et dans la mesure du possible, le réseau Fibre suivra la même architecture que le réseau cuivre existant ;
- le raccordement client sera réalisé par l'opérateur commercial fournisseur d'accès Internet du client.

Vous pourrez vérifier à tout moment votre éligibilité à la Fibre en consultant :

- Le site de l'ARCEP : <https://cartefibre.arcep.fr/>.
- Le site Orange : <https://reseaux.orange.fr/cartes-de-couverture/fibre-optique>.

PARTICIPATION CITOYENNE

PLACE SADEBRIA

Une des priorités affichées par l'équipe municipale est la renaissance de la Place Sadebria : à travers son réaménagement, l'idée est de transformer cet espace central du bourg en un véritable lieu de vie et de convivialité et de la repositionner comme cœur de bourg.

Plusieurs orientations principales sont d'ores et déjà définies :

- faire de la place Sadebria un nouvel espace d'identité de la commune de Sèvres-Anxaumont, à l'image du parc de la Maison des Sadébriens ;
- préserver, voire améliorer la fonctionnalité de la place pour les acteurs économiques et les professions libérales ;
- maintenir et renforcer la tenue des manifestations existantes qui accueillent plusieurs centaines de personnes chaque année (vide grenier, foire aux anguillettes, marché de Noël...) et les renforcer en améliorant leurs conditions d'exercices ;
- faciliter la mise en place de nouvelles animations (marché de producteurs locaux, événements culturels et associatifs) par la recherche et l'utilisation d'équipements modulables dans le réaménagement ;
- intégrer le défi écologique : gestion des eaux, biodiversité, végétalisation, liaisons douces vers les autres espaces de vie urbaine (Mairie - Église - Écoles - médiathèque, Salle Polyvalente, zones résidentielles, Parc de la Maison des Sadébriens, bois de Moulins, restaurant, maison paramédicale).

Un autre objectif important de ce projet est de redynamiser l'engagement citoyen. Les aménagements seront définis avec les habitants et les acteurs locaux, via la création d'un collectif qui sera co-acteur du projet.

Cette concertation se mettra en œuvre tout au long de la démarche, c'est-à-dire depuis l'élaboration du diagnostic jusqu'à la réalisation des travaux.

Plusieurs modes d'animation et de concertation sont envisagés, comme, par exemple la mobilisation des outils suivants :

- des visites de sites pour s'approprier la démarche conduite sur des projets similaires ;
- des recueils d'avis et un système de vote à travers la mobilisation, à titre expérimental, de la plateforme Internet « Je participe » de Grand Poitiers Communauté Urbaine ;
- des actions ponctuelles sous forme d'ateliers participatifs pour clarifier les besoins, recueillir les avis sur les options d'aménagement, partager les orientations ;
- Des actions opérationnelles, type urbanisme tactique, pour tester des aménagements temporaires.



Le projet sera également présenté aux écoles maternelle et élémentaire afin de lui donner une dimension pédagogique et de prendre en compte les besoins des acteurs de l'éducation.

L'équipe municipale souhaite que ce projet soit exemplaire en la matière et, pour cela, s'entourera des compétences nécessaires. Les premières étapes de la concertation démarreront d'ici la fin de l'année.

CADRE DE VIE

AMÉNAGEMENT DES HAMEAUX

La commission Aménagement du territoire a proposé au conseil municipal que les réflexions sur l'aménagement d'espaces partagés propices au vivre ensemble dans les hameaux soient lancées dès la fin de l'année 2021.

Conformément à ses engagements l'équipe municipale souhaite que les sadébriens soient pleinement associés à ces réflexions. Les habitants des hameaux vont ainsi être consultés à l'occasion de réunions de proximité afin qu'ils puissent faire part de leurs idées et de leurs propositions. Le lieu de ces réunions vous sera

4 réunions sont prévues entre mi-septembre et mi-novembre, vous pouvez d'ores et déjà les noter dans votre agenda :

- 1) Les Bordes : 23 septembre à 20h.
- 2) Le Petit Médoc : 7 octobre à 20h.
- 3) Chantelle : 21 octobre à 20h.
- 4) Anxaumont : 4 novembre 20h.

communiqué ultérieurement. N'hésitez pas à consulter régulièrement les panneaux d'affichage et le site Internet de la commune, ainsi qu'à vous abonner à la lettre d'information électronique ou à la page Facebook.

Le retour de ces consultations sera fait à la population pour l'ensemble des hameaux en début d'année 2022.



SOLIDARITÉ & LIEN SOCIAL

CENTRE COMMUNAL D'ACTION SOCIALE

Le CCAS de Sèvres-Anxaumont a encore beaucoup œuvré pour les plus vulnérables, notamment nos Aînés pour les accompagner dans les prises de rendez-vous pour la vaccination contre la COVID-19, mais aussi pour assurer leur signalement en cas de fortes chaleurs.

Tous les mois, la distribution de l'aide alimentaire est assurée par le groupe de bénévoles où chacun donne son maximum pour assister les plus démunis, tant sur le plan alimentaire que sur le plan vestimentaire en partenariat avec la Croix Rouge. Pour rappel, la Croix Rouge est ouverte à tous : n'hésitez pas à venir déposer les articles que vous ne voulez plus mais aussi acheter (vêtements, objets de décoration, fournitures scolaires).

La Croix Rouge sera présente le 14 septembre, le 9 novembre et le 14 décembre.



INFOS DIVERSES

COLLECTE DES DÉCHETS MÉNAGERS

Depuis cet été, les foyers équipés de bacs de collecte doivent désormais les utiliser et ne plus laisser de sacs sur la voie publique, car ceux-ci ne sont plus ramassés.

Même si vos quantités de déchets sont faibles, ceux-ci doivent être placés dans les bacs qui vous ont été distribués au printemps. Ne mettez pas vos sacs poubelles par-dessus votre bac de collecte sélective, les agents de collecte ne les ramasseront pas.

Si vous n'avez pas été équipés de bacs, contactez les services de Grand Poitiers au 05 49 52 37 98.

Pour les foyers dont la collecte s'effectue en point de regroupement (impasse sans raquette de retournement), des bacs collectifs ou des points de présentation de vos bacs individuels vont être prochainement mis en place.

RECYCLEZ VOS MASQUES JETABLES !

Vous pouvez désormais recycler vos masques jetables ! La commune met à votre disposition des bornes de recyclage à l'accueil de la mairie et au magasin Coop. Les masques seront traités pour être recyclés en granulés et seront transformés en divers objets plastiques. Merci pour votre geste !

BRUITS DE VOISINAGE

Nous vous rappelons que les travaux de bricolage et de jardinage doivent être réalisés aux horaires réglementaires :

- en semaine : de 8h30 à 12h et de 13h30 à 19h,
- les samedis : de 9h à 12h et de 14h à 18h,
- les dimanches et jours fériés : de 10h à 12h.

À VOS MASQUES, PRÊTS... RECYCLEZ !

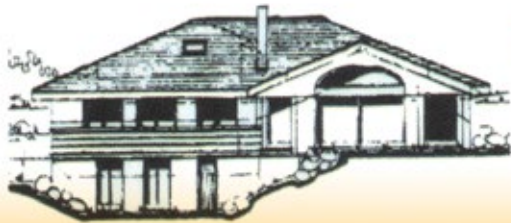
Des bornes sont installées à la mairie et à la coop

recygo SUBZ

Sèvres-Anxaumont

www.sevresanxaumont.fr commune de Sèvres-Anxaumont

Flasher moi



MAÇONNERIE - BÉTON ARMÉ NEUF & RÉNOVATION

SARL

Rémi DA SILVA

ZA Les Cartes
86800 SEVRES-ANXAUMONT

sarldasilvaremi@wanadoo.fr

TEL. **05 49 56 59 52**



Nouveau
SHOWROOM

ÉBÉNISTERIE AMEUBLEMENT
Barritault
Artisan fabricant de cuisines
et meubles sur mesures depuis 1973



Ébénisterie
Ameublement
Barritault

Cuisines
Salles de bains
Tous meubles sur mesures

•
2 rue Jules Verne
ZA Les Cartes
86800 Sèvres-Anxaumont
Tél : 05 49 44 04 82
barritault@orange.fr
www.ebenisterie-barritault.fr

Pierre Millaud



Depuis 1985

Peintures
Ravalement
Isolation



- Rénovation, décoration intérieure, béton ciré
- Ravalement de façade, imperméabilisation de façade, peinture, enduit, pierres vues...
- Isolation thermique extérieure et combles
- Nettoyage et imperméabilisation des toitures



05 49 01 90 69 - 22 route de Chantelle - 86800 Sèvres-Anxaumont - www.pierremillaud-86.fr

ASSOCIATIONS COMMUNALES

A.B.S.A.

LES SERVICES ET PRESTATIONS PROPOSÉS À L'ABSA



Qui sommes-nous ?

L'Association de Bienfaisance de Sèvres-Anxaumont (ABSA) accompagne des jeunes et des adultes en situation de handicap intellectuel dans ses établissements (IME pour les jeunes de 6 à 20 ans, ESAT et foyer d'hébergement pour les adultes), en milieu ordinaire (SESSAD pour les jeunes de 6 à 20 ans) et en insertion professionnelle.

Nos équipes vous proposent :

- Des prestations de service : entretien d'espaces verts, blanchisserie, repassage, maçonnerie, conditionnement, sous-traitance, lavage automobile...
- La location de salles : salle de restauration à l'ESAT (pour 80 personnes), salle de la Rotonde à l'IME (pour 90 personnes, hors période de vacances scolaires) ainsi que des stands et des tentes de réception d'une capacité allant de 30 à 128 personnes.



Nous sommes à votre écoute pour vos demandes de locations ou prestations de service de nos ateliers à l'IME et à l'ESAT.

CONTACTS :

IME : 05 49 56 50 11
absa@absa86.org

ESAT : 05 49 56 43 66
secretariat@esajeandebelut.org
<http://absa86.org>

AGYT : ASSOCIATION GYM TONIC DE SÈVRES-ANXAUMONT

L'association GYM TONIC de Sèvres-Anxaumont organise des cours de FITNESS. Les cours sont assurés par Anne CARNET-PANTIEZ, prof de FITNESS diplômée d'État.

ZUMBA® : Mélange de différentes danses latines et de fitness, accessible à tous quel que soit son niveau. Cours très ludique.

RENFORCEMENT MUSCULAIRE : Travail des muscles du corps (3 groupes musculaires par séances + abdos-taille) >> Mardi 19h30 DOJO du stade

PILATES : Cours de Gymnastique « douce » mais avec un énorme travail des muscles profonds, il est adapté à tous et permet le recentrage et une meilleure compréhension de son corps.

CARDIOGYM : Cours à dominante cardiovasculaire, qui fait travailler le cœur, chaque semaine les cours seront différents et mélangeront (HI-LOW, HIIT...) et renfo musculaire.

NOUVEAUTÉS BODY@MIND : c'est un cours qui mélange renforcement musculaire, stretching et relaxation. Cours inspiré du yoga, pilates, du tai-chi. Ce cours permet de renforcer les muscles des cuisses, fessiers, dos, abdominaux ; et même apprendre à étirer sa colonne.



TARIF : ZUMBA à partir de 90€ pour l'année.
Toutes les infos sur le site
www.agyt86.fr / mail : agyt86@gmail.com



ASSOCIATIONS COMMUNALES



A.C.C.A

Pour tout renseignement, contacter :

Jean-Guy COPIN : 06 87 27 38 89
Raphaël MILLAUD : 06 85 88 33 94
accasevres@gmail.com



A.P.E - F.C.P.E.



L'APE-FCPE est une association de parents d'élèves dynamiques qui tout au long de l'année organise des manifestations pour participer au financement de projets et sorties scolaires. Elles permettent également de partager un moment de convivialité entre enfants, parents et équipes enseignantes des deux écoles. L'intégralité des bénéfices de l'APE-FCPE est destinée aux écoles. L'année scolaire 2020/2021 a été impactée par la pandémie de Covid-19 mais nous espérons que la rentrée 2021 se déroulera

auspices. Nous prévoyons de débiter l'année 2021/2022 par une Chasse au trésor en septembre pour que tous les enfants puissent se retrouver. La distribution des gourdes a été un succès donc nous continuerons dans cette optique. L'année se poursuivra par le désormais traditionnel Vide ta chambre puis la soirée Halloween avant le Loto en décembre. Nous renouvelerons la Boum des élémentaires en 2022 et espérons pouvoir enfin retrouver l'ambiance de la Kermesse de fin d'année. Parents intéressés et disponibles, si vous souhaitez vous investir, participer ponctuellement, ou proposer de nouvelles idées, n'hésitez pas à nous contacter à l'école, par mail (ape.sevresanxaumont@outlook.fr) ou Facebook (A.P.E. Sèvres-Anxaumont).



Pour tout renseignement :

Co-Président :
Julien VERDON : 06 80 93 09 32

Co-présidente :
Nathalie HUE : 06 07 14 27 05



A.S.M

L'association ACTION SOLIDARITÉ MALI a pour objectifs d'étudier et de réaliser des actions humanitaires dans le domaine de la santé, de l'éducation, de l'environnement, de l'eau et du développement économique. Après avoir pris en charge, durant trois ans, la scolarité d'une infirmière obstétricienne qui a désormais pris ses fonctions à la maternité du village d'Ibi, situé au pays dogon à l'est du Mali, nous participons à l'achat de matériel et de médicaments nécessaires au bon fonctionnement de cette maternité. Dans le même temps, l'association et continue la réfection de l'école d'Ibi et l'achat d'équipements et de fournitures scolaires. L'Association contribue également régulièrement à l'achat de mil et de riz, aide alimentaire devenue indispensable en raison de la situation économique et de l'augmentation continue de la sécheresse.



Pour tout renseignement
Tél : 05 49 46 81 84
mail : asmali86000@gmail.com



A.S.S.A

L'« ASSA, c'est ça » :

- une association plurielle et dynamique qui compte 200 licenciés de tous âges, où chacun peut trouver du plaisir et s'épanouir autour de la pratique du football,
- une École de foot structurée et bien encadrée, riche de nombreux joueurs de 5 à 18 ans dans toutes les catégories de jeunes,
- 3 équipes séniors et 1 équipe de Foot-Loisir,
- 1 équipe de dirigeants et de bénévoles très investis,
- des manifestations sportives et conviviales tout au long de l'année (tournois, plateaux, stages, repas, soirée dansante...).

La saison 2020-2021 a été fortement perturbée par la crise sanitaire, notamment avec l'arrêt précoce des compétitions, mais le club a malgré tout pu continuer ses activités sportives.

L'organisation de la saison 2021-2022 est déjà prête. L'encadrement sportif sénior sera toujours supervisé par **Cédric RENAUD** (06 81 10 75 62) et la responsabilité de l'École de Football sera à nouveau assurée par **Nicolas PAYNOT** (06 59 42 76 09), en entente avec le club de Montamisé. Contactez-les !

À très bientôt au complexe sportif de Sèvres-Anxaumont ou sur notre site internet : <http://assa86.footeo.com/>



ACCORD'HIER

Si vous souhaitez nous rejoindre pour apprendre les danses traditionnelles du Poitou (avant-deux, pas d'été, maraîchines, rondes des îles d'Yeu et Noirmoutier...) et des régions avoisinantes, (bourrées diverses, danses bretonnes...), l'atelier reprendra dès le mardi 7 septembre, à la maison des Sadébriens (Sèvres-Anxaumont) à partir de 20h, si les conditions sanitaires le permettent.

L'objectif de cet atelier n'est pas de faire du spectacle, mais de pouvoir se faire plaisir en bal et de partager des moments de convivialité.

Nous acceptons les débutants jusqu'en décembre et il n'est pas obligatoire de venir en couple. Venez et essayez gratuitement pendant deux séances avant de vous décider.

Si vous ne nous connaissez pas encore, venez nous découvrir au forum des associations, le 4 septembre.

Pour tout contact : Thierry ou Martine Naud :
05 49 44 20 42
thierry.naud@wanadoo.fr
Ou martine.naud@wanadoo.fr



ASSOCIATIONS COMMUNALES

ACIDDE

Depuis 20 ans, ACIDDE refuse le passage de la 2x2 voies RN 147 sur le territoire des communes de Sèvres-Anxaumont, Savigny-l'Évescault, Saint-Julien-l'Ars, Mignaloux Nord, le Breuil Mingot.

Ce projet consommerait plus de 140 ha de terres pour un coût de 155M€ sans soulager la traversée de Mignaloux. Avec la maire de Poitiers, avec la ministre de l'Écologie, nous pouvons espérer que ce projet sera repensé.

ACIDDE, Savigny Vent Debout et Alternatif 147 ont demandé que les mobilités douces et transports en commun soient réévalués afin de faire évoluer nos modes de transport dans le but de diminuer le flux de véhicules personnels.

Nous serons invités en octobre au bilan intermédiaire de cette étude réalisée par Grand-Poitiers.

Le bureau d'ACIDDE vous tiendra informé par mail (pour les adhérents) et par Facebook.

Nous devons rester vigilants contre tout projet consommateur au niveau financier et territorial. Plus de 750 adhérents font confiance à ACIDDE

ACIDDE

Association de Citoyens Indépendants Déterminés à Défendre leur Environnement

Stéphane PATRIER
06 89 66 92 12
sadebrien@gmail.com
<https://www.facebook.com/aciddevienneetmouliere>



AROMA-ETHIK

L'association Aroma-éthik existe depuis 2011. Elle a pour objet la formation dans le domaine du bien-être, notamment sur l'utilisation des huiles essentielles et des plantes médicinales. Des ateliers et conférences à thèmes destinés au grand public sont organisés régulièrement dans l'année. Ils permettent aux adhérents d'enrichir leurs connaissances sur les soins aromatiques et autres méthodes de bien-être en lien avec les plantes et leurs arômes.

Aroma-éthik participe également au niveau national à l'intégration des huiles essentielles à l'hôpital en tant que soin de support. L'an passé, les stages organisés sur l'utilisation des huiles essentielles en milieu hospitalier et en activité libérale ont remporté un franc succès. Pour l'année 2020/2021, de nouvelles sessions de formation sont prévues et l'équipe travaille à ce jour sur d'autres manifestations à venir pour cette fin d'année 2020 à destination du grand public.

En plein développement, cette association met en place des projets innovants, grâce à l'aide d'un réseau de professionnels spécialisés et reconnus.



Renseignements par mail : ethikaroma@gmail.com
Présidente : Nadine FUMERON
Vice-présidente : Nathalie FOUCHE

ASSOCIATIONS COMMUNALES

ARTS MONY ENERGIES

Le TAI CHI CHUAN :

Enchaînements de mouvements souples, fluides et lents comme des chorégraphies. Il implique un travail sur l'énergie interne et non sur la force externe musculaire.

Le QI GONG : (La santé et la longévité)

Exercices énergétiques de santé et de longévité des moines bouddhistes et taoïstes. Fondé sur 5 principes de régulation : celle du corps, de la respiration, du mental, de l'énergie, et de l'ouverture de l'esprit.

Le YOGA SUR CHAISE :

Accessible à tous, permet une adaptation aux besoins du moment en utilisant la chaise pour certains exercices et découvrir l'infinie profondeur et la grande efficacité du yoga dans l'amélioration des fonctions du corps et du mental.

Le PILATES :

Une méthode unique de gainage dynamique et de renforcement des muscles profonds du centre (le dos, les abdos) qui se pratique au sol, avec ou sans petits matériels. Une gymnastique douce où tous les mouvements se pratiquent avec contrôle et conscience,

Reprise des cours : à compter du 6 septembre 2021
Séances d'essai : les 2 premières séances de septembre pour chacune des activités



Renseignements :

artsmonyenergies86@orange.

Tél. 06 60 23 48 - 05 49 46 36 19 - 05 49 61 05 85

LUNDI	MARDI	MERCREDI
Maison des sadébriens : TAI CHI : 18h10 - 19h25 Centre aéré : QI GONG : 19h - 20h	Maison des sadébriens : YOGA SUR CHAISE : 18h10 - 19h10	Maison des sadébriens : QI GONG : 8h45 - 9h45 Centre aéré : PILATES : 19h - 20h15



Nébuluse de la Trompe d'éléphant / IC 1306
Ciel Boréal

ASTRONOMIE NOVA

Une nouvelle exposition présentée par Astronomie Nova.

La saison écoulée a de nouveau été fortement perturbée, seules 5 réunions ont pu se tenir sur les 20 normalement assurées sur une année. Les cotisations encaissées seront reportées sur la prochaine, qui nous l'espérons sera meilleure.

Mais tout n'est pas perdu ! Grâce aux réunions de visioconférence nous avons travaillé sur un projet qui nous tenait à cœur : La refonte de notre ancienne exposition de photos astronomiques !

C'est donc avec un très grand plaisir que nous vous présenterons « Merveilles du Cosmos » le 4 septembre durant le Forum. Rassemblant 47 tirages en 41 cadres de photographies de paysages nocturnes, de comètes, nébuleuses et galaxies. Des images toutes réalisées par nos amateurs.

Nous espérons vivement qu'elle éveillera votre curiosité autant que nous aurons le plaisir de vous la présenter.

www.astronomie-nova.fr

ASSOCIATIONS COMMUNALES

C.S.S.A

Vous avez envie de jouer ou de découvrir le volley, venez nous rejoindre pour la saison 2021-2022.

Le CSSA accueille tous les joueurs, confirmés ou débutants et vous propose des entraînements le mercredi après-midi pour les plus jeunes, de 6 à 17 ans, avec tournois et compétitions le samedi.

L'école de volley est encadrée par Pierre, Antoine et Anne-Laure.

- 3 équipes adultes engagées en compétition, ARF (Féminines) et ARM (Masculine),
- 1 équipe adultes Loisir.

Le club a pour habitude d'organiser des tournois au cours de l'année, en intérieur pour le Tournoi des familles et en plein air pour le Tournoi de fin de saison.

Ces 2 dernières années ont été un peu perturbées par la crise sanitaire, nous espérons retrouver et partager la saison prochaine au sein du CSSA nos activités sportives en toute convivialité.

Nous vous attendons pour la journée des associations.

Pour tous renseignements : Gilles BRISSONNET, Président : 06 66 54 82 39



CLUB DE L'AMITIÉ

La fin du tunnel est peut-être là, nous espérons nous retrouver tous en pleine forme à la rentrée pour reprendre nos activités dans la joie et la bonne humeur. Un grand merci à nos monitrices de G.V pour leur dévouement.

Notre emploi du temps :

Lundi :

- Pilates 15h-16h
- G.V 16h-17h
- Pilates 17h-18h

Mardi :

- Petite et grande marche à partir de 9h
- Aquarelle 9h-12h

Mercredi :

- Jeux de société 14h-17h
- Pétanque 14h-18h
- Informatique 9-12h 14-16h

Jeudi :

- G.V 10-11h
- Tarot 14-18h

Vendredi :

- Vannerie 9-17h
- Pétanque 14-18h



Une date à retenir le 2 septembre à la salle polyvalente pour notre assemblée générale ou des informations vous seront communiquées.

Le 4 septembre se tiendra le Forum des associations ; pour tous renseignements 06 74 12 43 51. Bon été à tous.

COMITÉ DES FÊTES

Cette année, les incontournables activités du comité des fêtes et de Loisirs n'ont pas pu se tenir.

Nous avons pu tout de même nous mobiliser lors du dernier forum des associations et à l'occasion de la fête du printemps.

Nous espérons que le Café-Théâtre, la Foire aux Anguillettes et la Saint-Jean feront leur retour en 2022.

Nous accueillons toujours à bras ouverts les bénévoles, notamment celles et ceux qui sont prêts à s'investir auprès des enfants. Il s'agit de la gestion des répétitions pour les soirées café-théâtre à venir.

Pour tout renseignement,
contactez le Président
Frédéric Commin
au 06 52 62 58 56

ASSOCIATIONS COMMUNALES

DOJ TRIO

Notre association regroupe des musiciens amateurs (Caroline au piano, Raul à la guitare et Jean-Philippe à la batterie ou à la contrebasse), avec une tendance de répertoire de standards de jazz, jazz-blues. Notre but est de jouer et faire découvrir le jazz lors de diverses manifestations (publiques ou privées).

Contact : Jean-Philippe PROUST : 06 87 52 79 58



ÉCOLE DE MUSIQUE

L'École de Musique Vienne et Moulière devait fêter son 20^e anniversaire en 2020. La crise sanitaire en a décidé autrement, privant les musiciens adultes et les choristes de musique. Seuls les mineurs ont pu pratiquer régulièrement, au prix d'une douzaine de réorganisations. L'EMVM a remboursé les cours qui n'ont pas pu être réalisés.

Avec de l'éveil musical pour les 4, 5, et 6 ans, l'Enfanfare à partir de 7 ans, les activités de chant chorale enfants, adultes, et en famille, une palette de 21 instruments enseignés, des propositions adaptées aux élèves en situation de handicap, des ateliers, de la Formation Musicale, chacun trouvera musique à son goût. Le must pour faire son choix, le Parcours multi-instruments permet d'essayer 5 instruments différents sur l'année dès 7 ans. Le cours de Culture Musicale, nouveauté 21, permettra aux adultes musiciens ou non musiciens de tout savoir sur la musique. **Inscriptions en ligne du 20 juin au 2 septembre 2021, ou journée d'inscription samedi 4 septembre, salle de la Sapinette à St-Julien-l'Ars.**



Renseignements et inscription sur le blog <https://musique-vienneetmouliere.blogspot.com/>
Contact 07 66 66 49 07 Laurent TALLON, coordonnateur de l'école.
musique.vienne.mouliere@gmail.com



Informations :
www.kungfupoitou.fr
06 81 60 41 43
ou sur Facebook.

KUNG FU POITOU

Découvrez votre propre Kung Fu !

Qu'est-ce que le Kung Fu ?

Un art martial chinois ancestral qui apprend l'art de la défense et du bien-être.

À qui s'adresse le Kung Fu ?

À tout le monde. C'est pourquoi, Kung Fu Poitou a mis en place des cours ados, adultes, enfants à partir de 6 ans et cours sport santé pour les personnes sédentaires, inactives et porteuses de pathologies chroniques.

Pourquoi faire du Kung Fu ?

Pour être bien dans son corps et dans sa tête. Pour être souple, tonique, endurant, coordonné, concentré, relâché, autodiscipliné, confiant et courageux.

Que propose Kung Fu Poitou ?

Des cours enfants, ludiques pour se développer corporellement et psychologiquement.

Des cours adultes, pour améliorer sa santé sur tous les plans (musclature, souplesse, endurance de force-vitesse, coordination)

Des cours santé, ludiques et adaptés pour faire de l'effort un plaisir.

ASSOCIATIONS COMMUNALES

LES AS DU VOLANT

Club de Badminton loisirs de Sèvres-Anxaumont, vous accueille le lundi de 20h à 22h, le jeudi de 17h30 à 19h30 et le dimanche de 9h30 à 12h, à la salle polyvalente.

L'envie de partager votre bonne humeur, votre esprit sportif, de vous amuser et de transpirer peut s'exprimer au sein de cette association pour adultes, en toute convivialité.

Nous serons présents le 4 septembre au forum des associations.

À bientôt

Pour toutes informations complémentaires vous pouvez contacter Madame BRISSONNET Sandra au 05 49 56 93 35



LES DOIGTS DE FÉE

L'association les doigts de fée créé au sein de l'EHPAD la Brunetterie a pour but de participer à toute activités concourantes directement ou indirectement à l'animation des

personnes âgées y résidant.

Nous proposons à la vente des objets réalisés par les résidents et avons fabriqué cette année des bavoirs pour l'école maternelle de Sèvres-Anxaumont pour notre plus grand plaisir et fierté.

Tous les bénéfices de l'association (ventes, dons, subventions) participent au financement d'événements pour les résidents.

N'hésitez pas à nous contacter et à nous rendre visite pour acheter nos réalisations (lingettes démaquillantes en tissu, doudous divers, confitures...)

Nous souhaitons être acteurs au sein de la commune et proposerons cette année un marché de producteurs en collaboration avec la mairie sur notre site le 9 octobre.

La Présidente, Françoise AUBENEAU



Éveil des tout-petits



Twirling FSCF

LES TWIRLERS

Après 2 saisons de crise sanitaire, « LES TWIRLERS » de Sèvres-Anxaumont espèrent réaffirmer leurs spécificités et porter de nouveau avec fierté les belles couleurs de leur commune, département et région jusqu'en niveau national ! L'association est toujours et plus que jamais dans les starting-blocks et propose :

- « éveil du tout petit » pour filles et garçons de 3 à 5 ans, éveil global sans spécialisation précoce et orienté en psychomotricité. Participation aux spectacles,
- « twirling FSCF » pour les garçons et filles à partir de 6 ans, participation aux compétitions et spectacles,
- « bénévoles » l'association recherchera particulièrement des personnes pour la logistique : couture, cuisine, informatique...

À l'heure où la Covid a fait fuir les bénévoles vers d'autres horizons, l'association appelle à la mobilisation pour en constituer un vivier. Toutes et tous rendent notre fonctionnement accessible car les bénévoles apportent aussi du sens dans nos échanges sociaux et intergénérationnels.

Contact : 06 82 51 46 02 - @ : twirling86800@live.fr

ASSOCIATIONS COMMUNALES

OLD CHAPS RIDERS ROUTE 86



Notre association compte 22 membres (motardes et motards) roulant sur des motos custom.

Chaque année, nous organisons des sorties motos dont deux sont ouvertes au public et pour tous les types de motos : la Route des ROSA'S BELLES en mai et la ROUTE 86 en juin. Ces sorties nous permettent de faire de belles rencontres, de créer des liens d'amitié, de voir de belles machines, d'échanger sur notre passion commune et de découvrir de superbes routes et sites.

Malheureusement, cette année, le COVID19 nous a contraints d'annuler ces deux routes. Depuis le déconfinement, nous organisons à tour de rôle des balades motos, entre membres, sur les routes de la Vienne et des départements limitrophes.



OXYGÈNE PLUS

Notre association organise tous les ans des événements sportifs, culturels et humanitaires sur la commune.

Après un début d'année compliqué, nous avons annulé notre concert de rock et notre randonnée pédestre, qui a lieu habituellement le jour de la foire des anguilletes.

Pour cette fin d'année 2021, nous avons prévu :

- le trail des châtaigniers, le samedi 16 octobre
- la bourse aux livres pour le Téléthon, le dimanche 14 novembre
- le WE Téléthon, les 4 et 5 décembre.



SADE-DANSE

Danseur, danseuse, SADE DANSE recrute !

Tout le monde peut apprendre à danser et nous le faisons en toute convivialité ! Danses de société ou danse en ligne, vous n'avez que l'embaras du choix !

Rock and roll, valse, tango, cha-cha-cha, paso doble, fox trot, boléro... n'auront plus de secret pour vous. Cette variété vous permettra de danser sur toutes les musiques lors des soirées dansantes. Les cours de danse de société se déroulent, en fonction de votre niveau, tous les lundis de 19h30 à 22h30 et les mercredis de 19h30 à 20h30, à la maison des Sadébriens.

La danse en ligne se compose de chorégraphies sur des musiques actuelles, entendues à la radio par exemple et un peu de country. Les cours ont lieu

le mercredi soir de 20h30 à 22h30 (débutant et initié) à la Maison des Sadébriens.

En plus des cours, l'association propose des animations, des stages et des soirées pour mettre en pratique les danses apprises et créer des moments de partage.



Toutes les infos sur
<https://sadedanse.jimdofree.com/>
Contact :
Maxime BERTHELOT 06 38 64 05 28
Christine BOULOUX 06 74 07 11 04

ASSOCIATIONS COMMUNALES

SÈVRES DÉFENSE ET FORME ADAC86

Il y a du nouveau au sein de sèvres défense et forme. L'association de Self défense est depuis le mois de janvier le club pilote du Tactical Sog by olivier Pierfederici en France. En effet, Stéphane PESCHER, le président de sèvres défense et forme, est devenu le responsable national de la discipline.

Voici quelques infos pour présenter le TACTICAL SOG :

- Les objectifs sont simples : être efficace le plus rapidement possible avec des réponses adaptées en fonction de la situation. Le SOG est un système de combat très fluide et rapide dans son apprentissage, car avec les 15 techniques de base de la discipline, on résume tout !

- Les points fort du SOG, c'est avant tout de travailler pendant les cours (qui se déroulent souvent dehors) sous

stress et sous fatigue physique pour simuler et se rapprocher au mieux de la réalité d'une agression. Les techniques sont simples, sans mouvements superflus donc rapides et efficaces. L'efficacité du SOG n'est plus à prouver.



**Vous pouvez nous retrouver sur notre page Facebook : Tactical Sog by olivier Pierfederici et aussi sèvres défense et forme et pour plus d'infos : Pescher Stéphane. 06 29 37 78 65 et spescher86@gmail.com
Lieu et horaires : complexe sportif de Sèvres-Anxaumont, 86 rue du stade
lundi de 19h à 20h30 et jeudi de 20h à 21h30.**

SÈVRES EN SCÈNE

L'Association Sèvres-en-Scène réunit depuis 2009 des amateurs de théâtre.

Vous aimez le théâtre, vous êtes un homme, une femme, jeune adulte, vous avez déjà joué ou bien vous souhaitez vous initier à cette belle activité, nous nous ferons un plaisir de vous accueillir parmi nous.

Vous ne souhaitez pas jouer mais vous êtes désireux d'intégrer une troupe de théâtre pour participer à l'organisation des représentations et accompagner la troupe dans ses préparatifs, votre place est parmi nous également.

Les répétitions ont lieu le lundi soir à 20h00 à la salle des jeunes.

Dans le cadre de ses représentations annuelles, Sèvres-en-Scène présentera les 28, 29 et 30 janvier 2022 à la Maison des Sadébriens, sa nouvelle pièce : Chic @ Chips de Thierry François et d'Isabelle Virgo.

Contacts :

Stéphane Foucher : Vice-Président et metteur-en-scène : 06 73 92 52 96

Véronique Rochais : Présidente : 06 81 13 85 87

Rendez-vous au Forum des Associations le samedi 4 septembre.

SOPHRO'HARMONIE

Méditation pleine conscience et sophrologie à Sèvres-Anxaumont

La sophrologie et la méditation sont reconnues parmi les méthodes de relaxation les plus efficaces pour le développement personnel et pour lutter contre le stress et le mal être.

La sophrologie et la méditation apportent des réponses simples, naturelles à de nombreuses problématiques de santé et de bien-être.

3 choix :

- Mix sophrologie-méditation pleine conscience - Mardi 18h30.

- Méditation pleine conscience - Mardi 20h.

- Sophrologie - Mercredi 10h.

Reprise des séances mardi 14 et mercredi 15 septembre

Séances de découverte gratuites.

Adhésion annuelle : 10 € pour tous.

Tarif à l'année : 150 € une séance/semaine.

Tarif au trimestre : 60 € une séance/semaine.

Tarif Spécial étudiant ou demandeur d'emploi.

Contact : <https://www.sophro-meditation-86.net>

Présidente : Mireille PATRIER : 06 72 46 89 59 / mireillepatrier@laposte.net ou sophro-harmonie86800@laposte.net



ASSOCIATIONS COMMUNALES

T.C.S.A

Le TENNIS CLUB de Sèvres-Anxaumont dispose de deux courts de tennis extérieurs, propriété de la commune et situés au complexe sportif.

La cotisation annuelle délibérément modique, de 15€ par famille, permet une pratique tennistique familiale ou de loisir accessible à tous. Ces deux courts extérieurs sont à la disposition de tous les habitants des communes proches de Sèvres-Anxaumont, moyennant l'adhésion au Tennis Club de Sèvres-Anxaumont.

Un enseignement pour jeunes et moins jeunes est assuré par Sébastien de SOUZA (Tél. 06 08 09 03 95) ou à tennis.desouza@yahoo.fr, le mardi après-midi, dans la salle polyvalente ou sur les courts extérieurs.

Adresser votre cotisation par chèque de 15 euros libellé à l'ordre de t. c. s. a. à la mairie de Sèvres-Anxaumont ou à la présidente : Jacqueline Jallais - tel 06 88 52 21 93 une clé des courts vous sera remise.



U.N.C.

La situation sanitaire n'a pas empêché l'association de remplir ses devoirs : les cérémonies commémoratives, certes avec un nombre limité de participants, et notre présence pour les obsèques de nos camarades. Un recueillement pour sept disparus a été observé à notre Assemblée Générale.

Après sa libération, le soldat d'A F N (ancien combattant d'Algérie) n'avait aucun droit ni reconnaissance. Au fil des années nous avons obtenus les mêmes droits que nos aînés 14/18 - 39/45. Par notre faute, dans certaines familles, épouse et enfants n'ont pas été mis au courant des droits et des aides obtenus. Si l'homme décède, l'épouse bénéficie des mêmes droits, dans la vie de tous les jours chez vous, ou en maison de retraite ; faites les demandes !



Qui demain pour continuer la présence des A F N ? Depuis quelques années, la municipalité nous appuie dans l'organisation des cérémonies, auxquelles sont présents les enseignants et les écoliers, ainsi que le Conseil Communal des Jeunes. Mais les rangs s'amenuisent, et demain nous ne serons plus en mesure d'assurer notre devoir.

Notre espoir est de revoir pour le 11 novembre beaucoup de personnes présentes à la cérémonie et que des jeunes parents se proposent pour prendre notre place. Merci de poursuivre cette mission, n'hésitez pas à vous faire connaître à la mairie.

ASSOCIATIONS COMMUNALES

V.A.S.A.

Le club lecture : il se réunit le lundi de 20h15 à 22h environ une fois par mois à côté de la salle des rencontres. Durant ces rencontres chacun peut présenter le livre de son choix. Ceci nous permet de découvrir de nouveaux livres et de discuter autour de certains thèmes Il est inutile d'avoir un talent particulier. Il suffit d'avoir le plaisir de lire et l'envie de partager ses découvertes littéraires. Vous pouvez venir nous rejoindre.

Contact : 06 73 61 63 94

Le club photo : nous travaillons cette nouvelle saison, sur les thèmes « Mondes fragiles » et « crépuscule » pour l'année 2022 et « minimaliste » pour les futures Rencontres photographiques départementales 2022. Nos travaux photographiques sur le thème « au coin de la rue » ont été exposés à la Médiathèque de Sèvres-Anxaumont de janvier à mars. Si la photo vous intéresse, rejoignez-nous le 1^{er} vendredi de chaque mois de 18h à 20 h, Maison des Sadébriens.

Contact : Joël Beaubeau
05 49 61 03 87.



Le groupe « Protégeons la nature » espère poursuivre ses opérations « ramassage de déchets » aidé en cela par quelques bénévoles dévoués à la cause de l'environnement.

Gymnastique volontaire : animées par un professeur d'éducation physique et sportive en retraite, les séances de gymnastique se déroulent dans la salle polyvalente le mercredi de 10h30 à 12h15. Elles sont basées sur la technique du stretching (contraction - étirement) avec support de ballon, d'élastiques et de tapis. La convivialité, le respect et la confiance sont des valeurs essentielles au sein desquelles chacun doit trouver sa place. C'est un moment de bien être où plaisir et efforts se conjuguent.

Contact : Annie Gèze - 05 49 44 05 81
annie.geze@gmail.com

Chorale : les répétitions ont lieu le jeudi de 20h15 à 22h15 dans la Maison des Sadébriens. Elles sont dirigées par Frédéric Théry chef de chœur diplômé. Si vous souhaitez chanter en groupe, venez rejoindre la chorale de La Grand'Goule. Le répertoire est varié, de l'œuvre sacrée au negro spiritual en passant par la chanson populaire ou les chants du monde. Chanter fait du bien : le souffle, le maintien, l'écoute, l'attention, la mémoire sont sollicités. Alors n'hésitez pas à venir rejoindre les 37 millions d'Européens choristes.

Contact : Annie Gèze - 05 49 44 05 81
annie.geze@gmail.com



Présent sur les marchés de :

- Halles Notre-Dame : du mercredi au samedi
- La ZUP des Couronneries : mercredi - dimanche
- Halles de Châtelleraut : jeudi - samedi
- Sèvres-Anxaumont : jeudi - dimanche
- Iteuil : mercredi
- Les Roches-Prémarie : vendredi
- Montamisé : jeudi

De 7h00 à 13h00.

06 78 64 59 99



YOGAPRANA

Discipline ancestrale originaire de l'Inde, le yoga procure au fil des séances, détente, bien être et regain d'énergie.

Permettant progressivement de développer la souplesse, il tonifie aussi le corps, aide à gérer les émotions et le stress au quotidien.

Les postures (asanas), les exercices de respiration (pranayama) et la relaxation favorisent naturellement la concentration et le lâcher prise.

Le yoga est accessible à tous et à tout âge, chacun pratiquant selon ses possibilités.

3 créneaux :

- Lundi de 16 h à 18 h 00 au Dojo, Route de Chantelle
- Mercredi de 17 h 30 à 18 h 45 à la Maison des Sadébriens, Route de Bignoux
- Jeudi de 18 h 30 à 20 h à la Maison des Sadébriens

Tarifs :

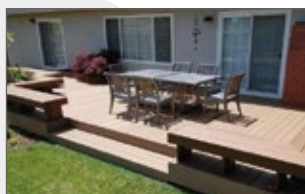
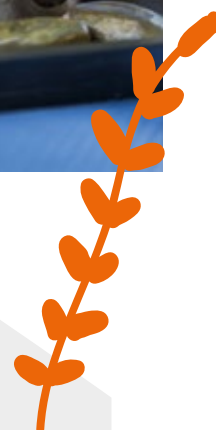
- Cours d'1 h 15 : 150 € pour les Sadébriens, hors commune 155 €
- Cours d'1 h 30 : 180 € et 185 €

Contact :

N. FORT - 06 32 89 39 65

nadinefortyoga@gmail.com

<https://yogapoitiersalentours.fr>



Ribardière
Menuiserie
Maître ARTISAN depuis 1958



Fenêtres - Portes - Portails
Escaliers - Pergolas - Terrasses
Portes de garage - Parquets



05 49 56 51 92

ZA les Cartes - 7 rue Jules Verne - 86800 Sèvres-Anxaumont
www.ribardieremenuiserie.fr - ribardieremenuiserie@gmail.com

COURBIER Motoculture

VENTE MATÉRIEL

Neuf & Occasion

SAV toutes marques



www.courbier-motoculture86.fr
SAVIGNY LEVESCAULT

05 49 56 52 77
sarl.courbier.remy@wanadoo.fr

POMPES FUNÈBRES

DAOUT - PERRIN

Chambre funéraire
Articles funéraires
Monuments - Caveaux
Contrats obsèques

TOUTES
DÉMARCHES

Tél. 05.49.56.71.05 daout.perrin@orange.fr

AMBULANCE - V.S.L. - TAXI

DAOUT - PERRIN

Toutes distances

Tél. 05.49.56.60.59 daout.perrin@orange.fr



8 Allée de Flore - 86800 Saint-Julien-l'Ars

SARL
BIGOT
COUVERTURE - ZINGUERIE
NEUF & RENOVATION
4, rue Jules Verne - ZA Les Cartes
86800 SÈVRES-ANXAUMONT
Portable 06 12 41 00 39
05 49 01 67 01
mail: contact@sarlbigo86.fr siret : 400 828 034 00035

Entreprise de peinture HERVÉ USÉ



POUR TOUS VOS TRAVAUX de :

- X PEINTURE
- X REVÊTEMENTS SOLS ET MURS
- X PARQUET FLOTTANT
- X RAVALEMENT DE FAÇADES
- X VITRERIE
- X DÉMOUSSAGE

7 bis chemin de la grande allée - 86800 SEVRES-ANXAUMONT
TÉL. 05 49 46 81 07 - PORT. 06 80 24 94 06
husepeinture@hotmail.fr

ASSOCIATIONS INTERCOMMUNALES

ASVM

Self Contact

Malgré cette année 2020-2021 plus que jamais particulière (7 mois d'arrêt sur 10 et l'application des règles sanitaires très contraignantes), nous ne sommes pas restés inactifs :

Nous avons trouvé une identité avec un logo et mis en place un site internet :

<https://asvm.ffjudo.com/>



Nous prévoyons pour la rentrée prochaine de prendre une apprentie en formation BEJEPS Judo et Activité Pour Tous à partir de septembre ce qui permettra de développer nos activités :

- Périscolaire sur les écoles de ST Julien l'Ars et Sèvres-Anxaumont
- Intervention sur le sport scolaire à St Julien l'Ars
- Intervention sur sport et handicap avec l'IME de Sèvres-Anxaumont
- Création de cours le samedi matin sur les semaines paires de 9h30 à 11h00 pour renforcement musculaire, technique, kata, arbitrage et jujitsu.

Comme vous pouvez constater, nous avons encore de nombreux projets à mettre en place.

Horaires des Cours		
Self Contact	Lundi 20h30-21h30	Sèvres-Anxaumont
Baby judo*	Mercredi 16h - 16h45	
	Vendredi 17h - 17h45	Saint Julien l'Ars
Mini poussin	Mercredi 17h15 - 18h15	
	Vendredi 18h - 19h	
Poussin Benjamin	Mercredi 18h15 - 19h30	
	Vendredi 19h - 20h	
Minime à Vétéran	Mercredi 19h30 - 21h	
	Vendredi 20h - 21h30	
Body Form	Jeudi 20h30 - 21h30	

Tarifs**	
Body Form et Self Contact	150 €
Baby judo	120 €
Judo	170 €

Nos cours seront maintenus aux horaires habituels.

Nous sommes encore à la recherche de personnes pour étoffer notre bureau.

N'hésitez pas à nous contacter pour vous signaler comme volontaire et disponible ponctuellement ou plus suivant vos disponibilités.

Renseignements

ASVM Association Sportive Vienne et Moulière

<https://asvm.ffjudo.com/>

judoclubvm@gmail.com

06 11 66 91 61

BKA86

Bushi Karaté Académie

Chez Mme Kristell ECHEGARAY

7 route des Pierrières - 86300 BONNES

Téléphone (secrétariat) : 06 13 28 73 74

E-Mail : karate.bka86@gmail.com

Informations sportives : Téléphone (responsable technique) : 06 09 73 24 05

E-Mail : karate.bka86@gmail.com



ASSOCIATIONS INTERCOMMUNALES

LIGUE DE L'ENSEIGNEMENT

L'Espaç'ados est un accueil de loisirs pour les jeunes âgés entre 11 à 17 ans.

Plusieurs temps d'ouverture sont proposés :

Hors vacances scolaires les vendredis de 19h30 à 22h et le samedi de 14h à 18h à St-Julien-l'Ars, ainsi qu'un vendredi par mois sur les communes de Lavoux, Bonnes et Savigny de 20h à 22h (à partir de 10 ans).

Pendant les vacances scolaires du lundi au vendredi principalement de 14h à 18h (possibilité d'ouverture le matin suivant les activités proposées) Un transport est mis en place pour les jeunes (le plus souvent, les ramassages se font sur les places des communes) moyennant une carte de transport de 10 trajets pour 4 €.

On y fait quoi à l'Espaç'ados ?

À l'Espaç'ados nous vous proposons tous types activités comme des activités sportives, manuelles, culturelles... mais aussi des sorties, des rencontres inter-secteurs et des projets de jeunes, des chantiers « pépites » et des séjours.



Contact :

- Par mail : espacados@laligue86.org
- Par téléphone : 06 70 63 72 88 ou 05 49 50 60 15 (sur les temps d'ouverture)
- Au siège de la Ligue de l'Enseignement (86) : 05 49 38 37 46
- Sur notre site internet : <http://www.86.assoligue.org/> (rubrique accueils de loisirs Espaç'ados)



ASSOCIATIONS INTERCOMMUNALES

L'ENVOL S'OCCUPE DE TOUT !

En faisant appel à L'ENVOL (ASSOCIATION LOI 1901 SANS BUT LUCRATIF à caractère social), acteur de l'économie sociale et solidaire, vous contribuez à la création d'emplois et dynamisez ainsi le développement de votre territoire !

EN RECHERCHE D'EMPLOI ?

L'ENVOL vous salarie pour des missions de travail et vous accompagne dans votre projet professionnel.

BESOIN DE PERSONNEL ?

- Vous êtes PARTICULIER et recherchez une aide pour :
 - le ménage, le repassage, la garde d'enfants de + de 3 ans,
 - le jardinage,
 - le bricolage (peinture, papier peint...),
 - de la manutention (déménagement, bois de chauffages à rentrer...).

Vous pouvez bénéficier d'un crédit d'impôts à hauteur de 50% sur les activités de Services à la Personne.

• Vous êtes une COLLECTIVITÉ, une ASSOCIATION, une ENTREPRISE et vous recherchez du personnel pour :

- le nettoyage de locaux,
- l'entretien des espaces verts,
- l'aide administrative,
- l'aide en restauration, en service cantine et garderie,
- les activités périscolaires, l'aide en classes maternelle,
- le ripage, la tenue de déchetterie,
- de la manutention.



Notre équipe est à votre disposition du lundi au vendredi de 8h30 à 12h30 et de 13h30 à 17h30
Tél : 05 49 88 91 29 - Mail : ai@lenvol86.fr

MISSION LOCALE D'INSERTION

La Mission Locale d'Insertion du Poitou (MLIP) à votre écoute et à votre service !

Depuis 30 ans, La Mission Locale d'Insertion du Poitou (MLIP) accueille tous les jeunes de 16 à 25 ans, sortis du système scolaire et qui souhaitent être conseillés et guidés pour réussir leur insertion professionnelle.

Service public de proximité, nous aidons ces jeunes à trouver des solutions pour avancer dans leur vie professionnelle et quotidienne.

Les demandes sont variées : faire le point sur son orientation, rechercher une formation, être conseillé dans sa recherche d'emploi, s'informer sur les aides utiles au quotidien (logement, santé, mobilité, etc.),...

La MLI du Poitou porte également une action spécifique d'accueil, d'information et de conseil en matière d'emploi et formation pour toute personne de + de 26 ans du territoire.

La MLI propose aussi une offre de services en direction des entreprises de façon à promouvoir leurs activités, analyser leurs besoins RH, rapprocher employeur et candidat pour un recrutement réussi et sécuriser le parcours professionnel.

Pour obtenir plus d'informations sur nos activités et nos services, et si vous souhaitez prendre rendez-vous, merci de contacter la MLI du Poitou : Tél. 05 49 30 08 50 - E-Mail : secretariat@mli-poitiers.asso.fr

GARAGE DE SÈVRES
CARROSSERIE ET MÉCANIQUE
Christophe et David 06 14 84 30 25
9, rue Jules Verne - ZA les Cartes
86800 Sèvres-Anxaumont
Tél. 05 49 56 73 23
garagedesevres@gmail.com

PROBATI • Plomberie
• Chauffage
• Climatisation
• Electricité générale
• Dépannage
• Salle de bain
clé en main
Daniel LOPES artisan
06 80 01 02 32
RGE 26 ROUTE DE ST JULIEN L'ARS • 86800 SÈVRES-ANXAUMONT
probat1@aliceadsl.fr

LISTES DES ASSOCIATIONS



DÉSIGNATION	PRÉSIDENT	ADRESSE	TÉL.	MAIL
A.B.S.A (Association de Bienfaisance de Moulins)	PICHON Patrick	13 chemin de Moulins	05 49 56 50 11	bienfaisancesevresanxaumont@wanadoo.fr
A.C.C.A (Association Communale de Chasse Agréée)	COPIN Jean-Guy	44 route des Bordes	06 87 27 38 89	jeanguy.copin@orange.fr
A.G.Y.T SADÉBRIENNE (Fitness – Zumba - Pilates)	LIEGE Dominique	16 chemin de la Brunetterie	06 82 24 29 70 05 49 01 09 49	86bouchon@gmail.com
A.P.E - F.C.P.E. (Association des Parents d'Élèves)	VERDON Julien - HUE Nathalie (V.P)	7 rue des Érables	06 80 93 09 32 06 07 14 27 05	ape.sevresanxaumont@outlook.fr
A.S.M (Action Solidarité Mali)	ROBUCHON Françoise	12 chemin de Touffenet	05 49 46 81 84	asmali86000@gmail.com
A.S.S.A (Foot) (Association Sportive Sèvres-Anxaumont)	GABORIAUD Cyrille	40 route des Bordes	06 17 98 11 29	cyrillegaboriaud@yahoo.fr
ACCORD'HIER (Musiques et danses traditionnelles)	NAUD Thierry	8 rue de la Fosse Couturier 86800 JARDRES	05 49 44 20 42	martine.naud@wanadoo.fr
ACIDDE (Association Contre la déviation de Sèvres-Anxaumont)	PATRIER Stéphane	21 chemin de Maisonneuve	06 89 66 92 12	stephane.patrier@ozone.net
AROMA-ETHIK (Informations sur les plantes aromatiques et médicinales)	FUMERON Nadine	12 route de Touffou 86300 BONNES		ethikaroma@gmail.com
ARTS MONY ÉNERGIES (Qi gong, tai chi, gym pilates, yoga sur chaise)	REFLOC'H Francine	90 route de Chantelle	06 60 23 48 68 05 49 46 36 19	artsmoneyenergies86@orange.fr
ASTRONOMIE NOVA	BURLOT Pascal	34 route de la Foye 86800 BIGNOUX	05 49 37 00 23 06 10 96 29 07	contact@astronomie-nova.fr
C.S.S.A VOLLEY BALL (Club Sportif Sèvres-Anxaumont)	MACOMBE Pierre	39 route des Grangeries		cssavb86@gmail.com
CLUB DE L'AMITIÉ	GAUDIN Dominique	64 les Bordes	05 49 55 09 84 06 74 12.43 51	dominique.gaudin@gmail.com
COMITÉ DES FÊTES (1)	COMMUN Frédéric	12 rue du Mail	06 52 62 58 56	fredocommin@gmail.com
DOJ TRIO (Jazz)	PROUST Jean-Philippe	17 bis chemin les Cartes	06 87 52 79 58	jplbelc22@gmail.com
ÉCOLE DE MUSIQUE VIENNE ET MOULIÈRE	VULLIEZ Catherine	5 chemin de la Brunetterie	06 66 66 49 07	musique.vienne.mouliere@gmail.com
KUNG FU POITOU	BLANCHARD Lise	Place Paul Dezanneau	06 75 44 89 14	kungfupoitou@protonmail.com
LES AS DU VOLANT (Badminton)	BRISSENET Sandra	12 route de Bignoux	05 49 56 93 35	sandra.brissonnet@orange.fr
LES DOIGTS DE FÉE (Broderie,...)	AUBENEAU Françoise	EHPAD la Brunetterie	05 49 56 50 14	alexandra.tourenne-ehpad@orange.fr
LES TWIRLERS (Twirling – FSCF - Éveil du tout petit-Eveil à la responsabilité)	BILLAUD-RIPOLL Franciane	89 rue de la Gare 86800 S. LEVESCAULT	06 82 51 46 02	francianebillaudripoll@sfr.fr twirling86800@live.fr
OLD CHAPS RIDERS ROUTE 86	MALVÉ Stéphane	5 chemin de Moulins	06 13 11 32 44	stephane.malve@gmail.com
OXYGÈNE PLUS (Vélo-course à pieds – VTT)	MARCHAND Philippe	5 Chemin de Moulins	05 49 56 36 01 06 21 76 15 57	philippe.marchand64@wanadoo.fr
SADE-DANSE (Danse de salon et danse en ligne)	MIOT Elsa (V.P) - BERTHELOT Maxime	17 route de St Julien l'Ars	06 19 28 54 73 06 38 64 05 28	sadedanse86800@gmail.com
SÈVRES DÉFENSE ET FORME ADAC86 (Sports de combat - self défense...)	PESCHER Stéphane	15 rue du Quereux 86440 MIGNÉ-AUXANCES	06 29 37 78 65	spescher86@gmail.com
SÈVRES EN SCÈNE (Théâtre)	ROCHAIS Véronique	8 parc de Buxerolles 86180 BUXEROLLES	06 81 13 85 87	veronique.rochais@free.fr
SOPHRO'HARMONIE	PATRIER Mireille	21 chemin de Maisonneuve	06 72 46 89 59	mireillepatrier@laposte.net
T.C.S.A (Tennis Club de Sèvres-Anxaumont)	JALLAIS Jacqueline	25 chemin de Maisonneuve	05 49 44 06 18 06 88 52 21 93	jacqueline.jallais@wanadoo.fr
U.N.C.A.F.N (Union Nale des Combattants d'Afrique du Nord)	RICHARD Hubert	20 route de St-Julien-l'Ars	05 49 56 51 97	
V.A.S.A. (2) (Vivre A Sèvres-Anxaumont)	GEZE Annie	9 chemin de Maisonneuve	05 49 44 05 81	annie.geze@gmail.com
YOGAPRANA	FORT Nadine	48 bis route d'Anxaumont	06 32 89 39 65	nadinefort@orange.fr

(1) * Théâtre adultes : Mme LAMAIX Anick - 06 19 03 26 14 - @ anick.lamaix@neuf.fr

* Les Pazapas (Marche) : M. PASQUIER Bernard - 05 49 56 50 74

(2)* Gym : M. GEZE Christian - 05 49 44 05 81

* Chorale : M. THERY Frédéric

* Photo Club : M. BEAUBEAU Joël - 05 49 61 03 87

Carrefour contact



PRODUITS RÉGIONAUX - Boucherie (race parthenaise) - Produits laitiers - Bière - Jus de pomme - Broyé du Poitou



ouvert du lundi au samedi de 8h00 à 20h00
le dimanche de 9h00 à 13h00



Station
24/24

05 49 89 35 36
SAINT-JULIEN L'ARS

NOUVEAU

Carrefour
drive



Service aux entreprises et aux particuliers

- Entretien espaces verts
- Repassage du linge
- Mise sous pli, ensachage, étiquetage
- Façonnage produits bio (alimentaire)
- Démontage pour recyclage de produits divers
- Lavage de voitures intérieur/extérieur
- Prestation de sous-traitance en entreprise
- Conditionnements divers

Crédit d'impôts



86800 ST-JULIEN L'ARS
05 49 56 43 66

Sous la responsabilité de l'ABSA
(Association de Bienfaisance de Sèvres-Anxaumont)

Salle de réception en location

SAFTI

Jessica DUMAINE

Votre conseillère
indépendante en immobilier

06 67 62 23 93 / jessica.dumaine@safti.fr

Agent commercial agréé pour le compte du réseau immobilier SAFTI
N°25 338 752 - RSAC de POITIERS

TERRAINS VIABILISÉS



LIBRE CHOIX DE CONSTRUCTEUR
SECTEUR 86

Nos Lotissements

- Les Peupliers à **FLEURÉ**
- Chantelle à **SÈVRES-ANXAUMONT**
- Saint-Félix à **SMARVES**
- La Vallée 2 à **VILLIERS**
- Les Chardonnerets à **NEUVILLE-DE-POITOU**
- Les Jardins du Belvédère à **ITEUIL**
- Le Verger Saint-Hilaire à **VOUILLÉ**

05 49 18 61 13

www.les-loges-terrains.fr



Elle a tout d'une grande !
En plus des rayons habituels, vous y trouverez
tout un choix de services au même endroit

Jeux Bureau de tabac Presse Gaz Boucherie Charcuterie

Et un véritable service traiteur pour tous vos événements :
privés, professionnels, d'entreprises ou de collectivités

Vincent Breton TRAITEUR

- Nous préparons/Elaborons nos produits directement dans notre cuisine
- Nous Favorisons les productions locales et/ou labellisées
- Nous privilégions les produits frais et de saison
- Nous évitons tous produits superflus et/ou nocifs pour la santé

Une équipe de professionnels à votre entière disposition

Ouvert 7/7 : Du lundi au vendredi : 07h30 - 13h00 / 15h00 - 20h00
Le samedi : 7h30 - 20h00 Le dimanche : 9h00 - 13h00

COOP • PLACE SADEBRIA • 86800 SEVRES-ANXAUMONT • 05 49 56 52 05
breton.coop@orange.fr • vincentbretontraiteur.fr • coopsevresanxaumont.fr
f VincentBretontraiteur • f CoopSevresAnxaumont

AVIS DE VALEUR
DE VOTRE BIEN OFFERT

iad
ÇA FAIT DU BIEN À L'IMMOBILIER

1^{er}
réseau
français
de conseillers en immobilier

**VOUS ACHETEZ ?
VOUS VENDEZ ?**

Votre conseillère locale vous accompagne
dans tous vos projets immobiliers !

Secteurs de Sèvres, Poitiers et alentours

iad

Maria Lurdes Gomes
07 50 93 53 76

marialurdes.gomes@iadfrance.fr

Agent commerciale indépendante de la SAS IAD France immatriculée au RSAC de Poitiers sous le n° 820431232