

DÉCEMBRE 2020

Le Sadedébrien

MAGAZINE MUNICIPAL DE SÈVRES-ANXAUMONT

LA CONCERTATION
Fil rouge du projet
municipal p.7

CADRE DE VIE
De nouvelles aires
de jeux p.13

VOIRIE
Nouveaux aménagements
et liaisons douces p.17

MAIRIE



SÈVRES
ANXAUMONT



Montage, dépannage
et location de grues
de chantier

UNE GRUE À LA HAUTEUR DE VOS AMBITIONS

Montage • Dépannage • Location • Négoce
PRESTALEVAGE

06 46 82 52 03
prestalevage@gmail.com

Espace bien-être

Essence de Femme

Conseils en Image
Maquillage • Soins • Maquillage

Soins visage & corps
adultes - enfants

NATURELS BIO COSMEBIO

place Sadéris
86800 Sèvres-Anxaumont

05.49.51.17.61

bienvenue@essencedefemme.com www.essencedefemme.com

Votre conseillère indépendante
en immobilier SAFTI.

Jessica DUMAINE

SAFTI
IMMOBILIER

Vous souhaitez vendre un bien immobilier ?
Bénéficiez d'une estimation offerte au prix du
marché de votre bien !

Vos informations ont de la valeur !
Un bien se vend dans votre quartier ?
Informez moi et vous serez rémunéré !

10% HT des honoraires SAFTI
en cas de
transaction réalisée.

Sèvres-Anxaumont (86800)
et ses environs

06 67 62 23 93
www.safti.fr

jessica.dumaine@safti.fr

vision plus

Alexandra LAFROGNE
Opticienne diplômée

vision plus Kids
vision plus mobilité
vision plus optique
vision plus sport
vision plus photo

• le lundi sur rendez-vous
• du mardi au vendredi
de 9h30 à 12h et de 14h à 19h
• le samedi de 9h30 à 12h et de 14h à 18h

Tél. / Fax 05 49 51 92 31
11 rue de Poitiers
86800 SAINT-JULIEN L'ARS
saintjulien-poitiers@vision-plus.fr



Le Mot du Maire

Chères Sadébriennes, chers Sadébriens,

L'année qui s'achève aura été pour chacun particulièrement éprouvante.

Qu'elles soient sanitaires, économiques, sociales, ou morales, les conséquences de l'épidémie mondiale auront fragilisé et affecté tant de femmes et d'hommes, de familles et d'entreprises...

À la crise sanitaire s'ajoutent les inquiétudes légitimes d'un monde fracturé en perte de repères, dans lequel le terrorisme et l'intégrisme s'attaquent à ce que nous avons de plus précieux : l'éducation, celle-là même qui structure la pensée et construit les fondements d'une société libre, ouverte et responsable.

Dans ce contexte sombre, je veux croire en demain et en la capacité de l'être humain à relever le défi de la solidarité, du vivre ensemble, du respect de l'autre et de la tolérance.

Cette espérance n'est pas naïve : chaque jour, la vie locale nous démontre les valeurs profondes de l'individu et sa capacité à faire front, à se tourner vers l'autre... L'équipe municipale en est le témoin au quotidien, aux côtés des forces vives de la commune :

- le personnel dévoué et déterminé de notre Ehpad de la Brunetterie, dans la gestion acharnée d'une crise si douloureuse ;
- les équipes enseignantes et l'ensemble des salariés de la commune, tout particulièrement le personnel des écoles, qui font preuve, ensemble, de capacités d'adaptation remarquables et d'un sens du service exemplaire, pour apporter à nos enfants les meilleures conditions d'apprentissage et de vivre ensemble ;
- l'engagement sans faille des structures de solidarité que sont le Centre Communal d'Action Sociale, la Banque Alimentaire, et leurs partenaires pour être auprès de ceux qui en ont le plus besoin ;
- la mobilisation de nos chefs d'entreprise - pour certains contraints de suspendre leur activité - qui, chaque jour, doivent faire face aux difficultés du confinement dans l'intérêt de leurs salariés et leurs clients ;
- l'inventivité de nos associations qui, pour préserver le lien social malgré le confinement et lutter contre l'isolement, débordent d'imagination afin de garder le contact avec leurs adhérents ;
- mais également les témoignages de solidarité et de soutien qui se multiplient au sein de la population sadébrienne pour rendre service, être utile et tout simplement aider.

L'addition de chacun de ces gestes de fraternité, de ces engagements, de ces volontés sera plus forte que les menaces de ce monde !

Je tenais à rendre hommage à tous ceux qui œuvrent et qui s'engagent : c'est dans leurs initiatives et leur mobilisation que réside notre capacité collective à offrir, demain, un monde sûr et serein à nos enfants.

Romain Mignot

SOMMAIRE

Finances	5	Enfance - Jeunesse	14
Concertation et participation citoyenne	7	Voirie et Réseaux	16
Vie associative et Communale	8	Bâtiments et équipements communaux	18
Vie culturelle	9	Communication	19
Solidarité et lien social	10	Vie économique	21
Cadre de vie	13	Informations diverses	22

ÉLECTIONS SÉNATORIALES

Le Conseil Municipal, dans sa séance du 10 juillet 2020, a désigné comme grands électeurs Romain Mignot, Christelle Commin, Hervé Philippot, Patricia Gilles et Arthur Blanchard pour le scrutin des élections sénatoriales du 27 septembre 2020.

Conformément à l'engagement pris par Romain Mignot, à l'occasion de la réunion publique de campagne qui s'est tenue au mois de février, il a été convenu, avec l'ensemble de l'équipe municipale, d'envisager ce scrutin de manière collégiale et concertée, dans une approche démocratique.

Ainsi, un vote informel à bulletin secret a été organisé au sein du Conseil Municipal.

Les équilibres constatés à l'occasion des résultats de ce scrutin informel ont conduit à la répartition suivante des voix portées par les cinq grands électeurs de la commune (deux voix par électeur).

Bruno Belin : 3 bulletins
Yves Bouloux : 2 bulletins
Arnaud Fage : 0 bulletin
Gisèle Jean : 2 bulletins
Thierry Perreau : 1 bulletin
2 bulletins blancs

Lors du scrutin du 27 septembre, les cinq grands électeurs de la commune se sont engagés à respecter ces équilibres dans leur vote officiel.

SOUTIEN AUX COMMUNES DES ALPES-MARITIMES

Dans la nuit du vendredi 2 au samedi 3 octobre, les Alpes-Maritimes ont été très durement frappées par la tempête Alex. Les Élus de Sèvres-Anxaumont ont souhaité apporter un soutien financier aux communes touchées en votant à l'unanimité, lors du Conseil Municipal du 3 novembre dernier, une aide de 1000 €.



Place Paul Dezanneau
86800 Sèvres-Anxaumont
05 49 56 50 12

• Lundi, mercredi: 9h-12h
• Mardi, jeudi, vendredi: 9h-12h / 13h30-17h30
• Samedi: 9h-12h
(sauf pendant les vacances scolaires)

www.sevresanxaumont.fr |   

Directeur de publication
Romain Mignot

Rédaction - Photos
Conseil Municipal,
M^{me} K. Beaulieu,
la commune et
stock.adobe.com

Conception - Réalisation - Impression
Imprimerie Sipap-Oudin
Pôle République 1 - 86000 Poitiers
05 49 88 39 17
www.sipap-oudin.fr

IMPRIMERIES
Sipap Oudin
RESTITUTEURS D'IMAGES



10-31-3162 / Certifié PEFC

Ce produit est issu de forêts gérées durablement
et de sources contrôlées. / pefc-france.org

FINANCES

BUDGET 2020

Le budget 2020 voté par le Conseil Municipal est en baisse par rapport aux années précédentes :

BUDGET COMMUNE				
	2019		2020	
	DÉPENSES	RECETTES	DÉPENSES	RECETTES
INVESTISSEMENT	804 917.28 €	804 917.28 €	543 671.90 €	543 671.90 €
FONCTIONNEMENT	1 607 783.94 €	1 607 783.94 €	1 616 689.81 €	1 616 689.81 €

En investissement, les principaux projets concernent :

- la réfection de la façade de l'église,
- l'aménagement de la deuxième tranche du cimetière route du Petit Médoc,
- les travaux d'isolation des combles à l'école maternelle,
- la création d'un cheminement piéton / vélo entre le pôle intergénérationnel de la Brunetterie et le nouveau lotissement de Moulins,
- l'acquisition de jeux de plein air pour le parc de la Maison des Sadébriens et le parc de la Ronde,
- l'acquisition d'équipements pour le bon fonctionnement des services municipaux (camion, tondeuse...).

FISCALITÉ

Malgré le dynamisme des recettes fiscales de la commune, les capacités de financement des investissements pour cette année et les suivantes sont fragilisées par la baisse des dotations de l'État et des autres partenaires (près de 90 000 € de dotations en moins entre 2017 et 2020).

Pour préserver ses capacités financières, continuer à répondre aux besoins des habitants, poursuivre les investissements, le Conseil Municipal a voté une augmentation des taux communaux de la taxe foncière bâti et non bâti. Cette augmentation de 2 % se fait en parallèle d'une baisse équivalente des taux intercommunaux et n'aura ainsi pas d'impact sur la pression fiscale moyenne des habitants de la commune. Le taux communal de la taxe d'habitation n'évolue pas.

Évolution des taux communaux (SA) et de Grand Poitiers (GP40) de 2017 à 2020

	TAUX 2017		TAUX 2018		TAUX 2019		TAUX 2020	
	SA	GP40	SA	GP40	SA	GP40	SA	GP40
TAXE D'HABITATION	10,85	11,95	10,85	10,55	10,96	10,55	10,96	10,55
TAXE FONCIÈRE (BÂTI)	14,34	3,52	14,34	2,78	14,48	2,03	15,22	1,29
TAXE FONCIÈRE (NON BÂTI)	35,97	9,90	35,97	8,71	36,33	7,55	37,49	6,39



Nouveau SHOWROOM

ÉBÉNISTERIE AMEUBLEMENT
Barritault
Artisan fabricant de cuisines
et meubles sur mesures depuis 1973

**Ébénisterie
Ameublement
Barritault**
Cuisines
Salles de bains
Tous meubles sur mesures

•

2 rue Jules Verne
ZA Les Cartes
86800 Sèvres-Anxaumont
Tél : 05 49 44 04 82
barritault@orange.fr
www.ebenisterie-barritault.fr



MAÇONNERIE - BÉTON ARMÉ

NEUF & RÉNOVATION

SARL Rémi DA SILVA

ZA Les Cartes
86800 SEVRES-ANXAUMONT

sarldasilvaremi@wanadoo.fr
TEL. 05 49 56 59 52

COURBIER
Motoculture

VENTE MATÉRIEL
Neuf & Occasion
SAV toutes marques



www.courbier-motoculture86.fr
SAVIGNY LEVESCAULT

05 49 56 52 77
sarl.courbier.remy@wanadoo.fr

SARL BIGOT

**COUVERTURE - ZINGUERIE
NEUF & RENOVATION**

4, rue Jules Verne - ZA Les Cartes
86800 SÈVRES-ANXAUMONT
Portable 06 12 41 00 39

05 49 01 67 01

mail: contact@sarlbigo86.fr siret : 400 828 034 00035

 **LOOSFELD**
PAYSAGISTE
Créateurs de jardins

- Conceptions & Etudes
- Terrasses
- Revêtements d'accès
- Clôtures & Murets
- Décorations de jardin
- Eclairages d'ambiance
- Arrosages intégrés
- Plantations & Engazonnements
- Terrassements & Assainissements

58 Route de Saint-Julien l'Ars
86800 SEVRES-ANXAUMONT

Tél : 05.49.61.49.40.

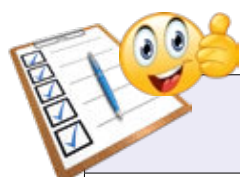


contact@loosfeld-paysagiste.com
www.loosfeld-paysagiste-86.fr

CONCERTATION & PARTICIPATION CITOYENNE

La concertation s'inscrit comme un fil rouge du projet municipal : écouter, expliquer, partager et rendre compte sont des actions qui rythmeront la vie locale tout au long des six années qui viennent. L'enquête menée auprès de l'ensemble de la population à la rentrée sur les thématiques de la jeunesse, de la culture et de la communication en est une première illustration : elle a vocation à donner la parole à chacun pour éclairer l'action publique.

Pour aller plus loin, l'équipe municipale entend d'ores et déjà structurer la concertation sur les principales compétences municipales :



CULTURE	Mise en place d'une instance de réflexion et de propositions d'actions autour du projet culturel avec les habitants volontaires.
VOIRIE	Consultation annuelle de la population sur les priorités d'intervention sur la voirie à travers une plateforme Internet et un registre en mairie. Examen et priorisation des interventions par les élus de la commission et un groupe de citoyens. Rencontre avec les riverains avant le lancement de chaque projet afin de recueillir leur avis et d'adapter les interventions.
VIE ÉCONOMIQUE	Rencontre semestrielle des acteurs économiques et co-construction du forum du monde économique.
VIE ASSOCIATIVE	Rencontre annuelle des responsables associatifs et co-construction de la journée du bénévolat.
AMÉNAGEMENT DU TERRITOIRE	Place Sadébria : constitution en 2021 d'un groupe de travail réussissant l'ensemble des acteurs concernés par l'aménagement de la place et de son environnement de proximité : ceux qui y vivent, ceux qui y travaillent, ceux qui y consomment, ceux qui s'y promènent... Création de lieux de convivialité dans les hameaux : lancement en 2021 d'une consultation des habitants des hameaux à travers des rencontres sur site pour déterminer les localisations et les aménagements à prévoir.
ENFANCE - JEUNESSE	Consultation du Conseil Communal des Jeunes (C.C.J.) sur les projets structurants du Conseil Municipal.
VIE SCOLAIRE	Aux côtés du Conseil d'école, réunion régulière de « rencontres partenaires » réunissant : élus, représentants des parents d'élèves, APE, personnel communal, et tout autre acteur intervenant dans le champ de la vie scolaire.
BÂTIMENTS	Consultation systématique des parties prenantes utilisatrices pour les principales interventions.



Sans attendre, les Sadébriens qui souhaitent s'investir dans la vie culturelle ou contribuer à l'examen et la priorisation des chantiers relatifs à la voirie sont invités à se faire connaître par mail ou sur papier libre dans la boîte aux lettres de la mairie (en mentionnant vos coordonnées et la thématique - culture / voirie - qui vous intéresse).

VIE ASSOCIATIVE & COMMUNALE



Avec 32 associations et plus de 1 600 adhérents en 2020, la vie associative est toujours très attractive sur notre commune. Certaines associations affichent une progression importante de leur nombre d'adhérents, notamment celles où la « zen attitude » est recherchée.

Le forum des associations qui a pu se tenir début septembre a montré la forte mobilisation des bénévoles et l'intérêt du public venu nombreux.



Dans le contexte sanitaire actuel, la vie locale et le lien social, que les associations et les clubs font habituellement vivre au quotidien et auquel nous sommes tant attachés est fortement malmené. Le Conseil Municipal renouvelle tout son soutien aux dirigeants et aux bénévoles.

Toutes les informations relatives aux associations sont disponibles sur le site Internet de la commune, rubrique Vie Associative.

Quelques exemplaires du bulletin municipal spécial associations de septembre 2020 sont encore disponibles à la mairie.

ANNULATION DES ÉVÈNEMENTS DE FIN D'ANNÉE : REPAS DES AÎNÉS, SOIRÉE 2040, MARCHÉ DE NOËL, TÉLÉTHON

En raison de la crise sanitaire liée à la COVID-19, c'est avec regret que nous avons dû annuler de nombreux événements prévus en cette fin d'année : le traditionnel repas de nos aînés (initialement prévu le 14 novembre), le marché et le concert de Noël (prévu les 4 et 5 décembre), les manifestations autour du Téléthon...

La soirée débat autour du film *2040*, prévue le 27 novembre, est repoussée à une date ultérieure.

À l'heure où nous écrivons ces lignes, nous ignorons encore quelles seront les mesures en place début 2021 pour poursuivre la lutte contre la propagation du virus. Malheureusement, la traditionnelle cérémonie des vœux, prévue le samedi 9 janvier, ne pourra avoir lieu.



LA COMMUNE ET L'IME ENGAGÉS POUR UNE SOCIÉTÉ PLUS INCLUSIVE

Attachés à contribuer activement à une société toujours plus inclusive, la commune de Sèvres-Anxaumont et l'IME de Moulins sont engagés dans un partenariat.

Chaque semaine (hors période de confinement), des jeunes de l'IME interviennent aux côtés des agents municipaux dans la réalisation de missions menées conjointement, en particulier au sein du groupe scolaire. Ces jeunes, par leur implication, participent ainsi à la qualité des services municipaux et découvrent le monde du travail.

Qu'ils en soient remerciés !

CÉRÉMONIE DU 11 NOVEMBRE

Elle s'est tenue dans le respect des règles sanitaires, en présence des élus (Romain Mignot, Christelle Commin, Philippe Marchand) et des membres de l'Union Nationale des Combattants d'Afrique du Nord.



VIE CULTURELLE



LA MÉDIATHÈQUE, UN LIEU À INVESTIR

Dans notre projet municipal, nous avons souhaité que la vie culturelle soit vecteur de lien social, d'ouverture et de partage. Si le contexte sanitaire rend difficile l'organisation de manifestations culturelles, la mise en œuvre de ce projet a néanmoins pu démarrer à la médiathèque.

Depuis le mois de juin, une équipe de bénévoles (Annie Gèze, Denis Ballet, Michelle Berthon, Catherine Pinaudeau, Sylvie Fillatre) s'est structurée autour de la bibliothécaire pour mettre en œuvre une nouvelle organisation autour de 4 points :

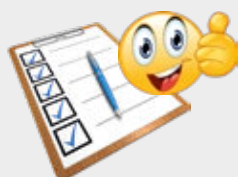


Les bénévoles de la médiathèque

- **L'animation** : lecture à voix haute pour les enfants à partir de 4 ans, mise en place de groupes de lecture pour les adultes, accueil d'un auteur originaire de la commune autour de ses carnets de voyage, lecture itinérante chez l'habitant ;
- **L'aide pour l'accueil et la vie** de la médiathèque, par la mise en place de permanences et d'une aide au classement et au rangement ;
- **L'enrichissement de l'offre de livres**, par un accompagnement pour sélectionner les livres proposés par la bibliothèque départementale de la Vienne et pour acheter des livres en librairie ;
- **L'aide pour améliorer l'équipement** : préparation des nouveaux livres et suppression de ceux devenus obsolètes.

Ces orientations répondent aux attentes formulées par les Sadébriens lors de l'enquête initiée par l'équipe municipale après l'été :

QUELLES ACTIVITÉS SOUHAITEZ-VOUS PRATIQUER AU SEIN DE LA MÉDIATHÈQUE ? (130 RÉPONSES)



L'objectif est que de nombreux Sadébriens prennent plaisir à fréquenter ce lieu que nous voulons accueillant, innovant et surtout convivial.



La mise en place d'une instance de réflexion et d'action autour du projet culturel avec les habitants volontaires est indispensable pour garantir la diversité des propositions et la pluralité des choix. Nous vous invitons à rejoindre les élus de la commission culture pour l'enrichir par la circulation des idées, des souhaits et assurer la réalisation des projets choisis ensemble. L'innovation est nécessaire pour mutualiser les idées avec vous, avec les associations, avec Grand Poitiers et avec les communes voisines.

N'hésitez pas à vous faire connaître !

SOLIDARITÉ & LIEN SOCIAL



LE CENTRE COMMUNAL D'ACTION SOCIALE (CCAS)

Toujours soucieux des personnes les plus vulnérables, le CCAS de Sèvres-Anxaumont reste très présent auprès de ses administrés pendant les confinements et la période caniculaire.

Les bénévoles de la Banque Alimentaire se sont adaptés aux restrictions sanitaires pour assurer la distribution des colis aux familles bénéficiaires (une cinquantaine, soit environ 150 personnes).

Cette distribution a lieu le deuxième mardi de chaque mois.

Outre le maire et les sept conseillers municipaux désignés pour siéger au CCAS, plusieurs structures et personnes qualifiées extérieures ont été associées : l'IME de Moulins, l'EHPAD de la Brunetterie, l'Association Vienne et Moulière Solidarité, la Mission Locale d'Insertion du Poitou, la banque alimentaire, Michelle Berthon et Dominique Liegeois.

Dans la perspective de construire un plan d'action adapté pour le CCAS, en faveur de la lutte contre toute forme de précarité, l'équipe municipale a décidé d'engager, en ce début de mandat, un diagnostic social du territoire. Celui-ci sera conduit en 2021, avec le soutien de l'Université de Poitiers et visera à dresser l'état des lieux des besoins et des solutions existants sur le territoire.

Le CCAS travaille également en lien étroit avec la Croix Rouge. Cette association est présente lors des distributions alimentaires et est ouverte à tous.

Si vous avez des vêtements, du linge de maison, des objets de décorations que vous ne voulez plus, la Croix Rouge vous accueillera à bras ouverts.

N'hésitez pas à prendre contact
au 06 66 11 83 95 pour plus de renseignements.



Les bénévoles de la Banque Alimentaire

Les bénévoles de la Croix Rouge



L'INTERGÉNÉRATIONNEL EST AU SERVICE DES DÉMARCHES RESPONSABLES

Avec la mise en place du protocole sanitaire au sein des écoles, il n'était plus possible de demander aux parents des élèves de l'école maternelle Nicolas Vanier de fournir une serviette en tissu qui, chaque semaine, faisait la navette entre le restaurant scolaire et les foyers pour être lavée.

Pour répondre à l'urgence, la municipalité avait alors choisi de généraliser l'utilisation de serviettes à usage

unique, solution qui répondait parfaitement aux enjeux de santé et de sécurité des enfants et des personnels, mais qui n'était pas très satisfaisante d'un point de vue environnemental.

Les élus ont donc décidé de remettre en place l'utilisation de serviettes lavables, dans un premier temps pour les élèves en petite section, en faisant appel au savoir-faire local de l'EHPAD de la Brunetterie.



Les résidentes couturières ont accepté avec grand plaisir et ont confectionné 75 bavoirs doublés, résistants, et aux motifs fantaisies. Ceux-ci seront lavés à l'école, permettant ainsi de limiter les risques de transmission du virus et d'éviter la production de déchets.

L'équipe municipale remercie les résidentes de l'EHPAD.

PARTICIPATION CITOYENNE, POUR UN ENGAGEMENT SOLIDAIRE

L'objectif de la démarche Participation Citoyenne est de sensibiliser les habitants à la protection de leur environnement, de renforcer la tranquillité au cœur des foyers et de générer de la solidarité entre voisins. La commune de Sèvres-Anxaumont s'est inscrite dans ce dispositif en signant une convention en mai 2019 avec la Communauté de Brigade de Chauvigny.

Ce dispositif encourage la population à une attitude solidaire et vigilante, ainsi qu'à informer les forces de l'ordre (Gendarmerie) de tout fait particulier.

Les référents de quartiers (volontaires) sont :

- Pierre Macombe, Route des Grangeries,
- Claude Gourdeau, Chemin des Rouères,
- Henri Lakomy, Route du Petit Médoc,
- Alain Debien, Chemin de la Rivière,
- Lucien Millaud, Route des Bordes,
- Serge Pichereau, Avenue du Parc,
- Pascal Croizet, Rue des Érables.

N'hésitez pas à les contacter en cas d'activités inhabituelles.

POMPES FUNÈBRES

DAOUT - PERRIN

Chambre funéraire
Articles funéraires
Monuments - Caveaux
Contrats obsèques

**TOUTES
DÉMARCHES**

Tél. 05.49.56.71.05 daout.perrin@orange.fr

AMBULANCE - V.S.L. - TAXI

DAOUT - PERRIN

Toutes distances

Tél. 05.49.56.60.59 daout.perrin@orange.fr



8 Allée de Flore - 86800 Saint-Julien-l'Ars



86800 ST-JULIEN L'ARS
05 49 56 43 66

Sous la responsabilité de l'ABSA
(Association de Bienfaisance de Sèvres-Anxaumont)

Salle de réception en location

Service aux entreprises et aux particuliers

- Entretien espaces verts
- Repassage du linge
- Mise sous pli, ensachage, étiquetage
- Façonnage produits bio (alimentaire)
- Démontage pour recyclage de produits divers
- Lavage de voitures intérieur/extérieur
- Prestation de sous-traitance en entreprise
- Conditionnements divers

Crédit d'impôts



- Alarme • Détection extérieure • Vidéo particuliers et professionnels



Votre installateur Proxeo

ODPP
OFFICE DÉPARTEMENTAL PRIVÉ DE PROTECTION
LAURENTIN

47 route de Paris • 86360 CHASSENEUIL DU POITOU
05 49 52 00 47
www.odpp.fr • contact@odpp.fr

CADRE DE VIE



INSTALLATION D'AIRES DE JEUX DANS LE PARC DE LA MAISON DES SADÉBRIENS ET LE PARC DE LA RONDE

La création d'aires de jeux pleinement intégrées dans leur environnement dans les espaces verts communaux est une des priorités de l'équipe municipale.



Les résultats de l'enquête lancée après l'été sur l'implantation des aires de jeux pour les enfants ont été très instructifs : il est ressorti que les aires de jeux devaient être à la fois développées dans le parc de la Maison des Sadébriens, du fait de la forte fréquentation de ce lieu, mais qu'en parallèle, ces aires de jeux étaient également attendues sur les autres espaces publics de la commune. Aussi, en concertation avec quelques assistantes maternelles et après avoir pris l'avis du Conseil Communal

des Jeunes, il a été décidé de faire évoluer l'aire de jeux de la Maison des Sadébriens et d'en créer une nouvelle au niveau du parc de la Ronde. Les trois jeux actuellement installés dans le parc de la Maison des Sadébriens seront déplacés au parc de la Ronde, où seront également installés une balançoire et un anneau rotatif incliné.

À la Maison des Sadébriens, l'araignée sera maintenue et de nouveaux équipements vont être installés : une tyrolienne pour les plus grands, une structure deux tours pour les plus petits et un portique nid d'oiseau pour tous !



Ce projet a fait l'objet d'un financement du Conseil Départemental (dispositif Activ 3). Les travaux vont débuter à partir de la fin de l'année et seront finalisés en début d'année 2021.

ENFANCE- JEUNESSE



TEMPS D'ACTIVITÉS PÉRISCOLAIRES : C'EST REPARTI !

Les Temps d'Activités Périscolaires ont démarré mi-septembre pour les élèves de l'école élémentaire.

Les activités proposées vont permettre aux enfants de découvrir :

- des activités manuelles encadrées par les Ateliers du 201,
- des activités culinaires proposées par Céline Guignard,
- des échecs avec le Groupement d'employeurs du Comité Départemental Olympique et Sportif,
- du cirque avec la Compagnie des 3 petits points,
- du théâtre avec la Compagnie Plein Vent.



RENFORCEMENT DU PROTOCOLE SANITAIRE DANS LES ÉCOLES

Le nouveau protocole sanitaire a été mis en place dans les écoles au retour des vacances de la Toussaint.

Les gestes barrières (lavage des mains, port du masque pour les enfants de l'école élémentaire) ainsi que le nettoyage et l'aération des locaux sont renforcés, tandis que le brassage des élèves est limité. L'organisation des temps périscolaires a donc été revue notamment pour permettre le dédoublement des garderies des deux écoles, ce qui a nécessité de recruter un nouvel agent contractuel pour la surveillance et le ménage.

Ces conditions altèrent le quotidien des écoliers : fréquents lavages de mains, circulations contrôlées, contraintes matérielles, séparation des groupes classes... Malgré cela, les équipes enseignantes, les agents municipaux et les représentants de parents d'élèves restent mobilisés pour assurer le bon apprentissage et le vivre ensemble des enfants.



ACHAT DE MASQUES POUR LES ENFANTS DE L'ÉCOLE ÉLÉMENTAIRE

Depuis la rentrée des vacances de la Toussaint, les enfants fréquentant l'école élémentaire ont l'obligation de porter un masque pendant les temps scolaires et périscolaires.

À l'annonce de cette nouvelle mesure, la mairie a immédiatement décidé d'acheter un masque pour chaque enfant inscrit à l'école élémentaire. Les masques ont été commandés dans le courant du mois de novembre à l'entreprise ACH (Ateliers Claude Hamache), basée à Poitiers. Comme les modèles pour adulte, les masques taille enfant produits chez ACH sont certifiés Afnor, supportent 50 lavages et sont réalisés avec du tissu 100 % français.



L'ÉCOLE ÉLÉMENTAIRE ALBERT JACQUARD S'INSCRIT DANS LE PROGRAMME « UNE PLANÈTE POUR TOUS »

Une planète pour tous est un programme national qui propose une ouverture nouvelle sur le monde, plus humaine et écologique, pour saisir les enjeux climatiques et humains du XXI^e siècle.

Ce programme est proposé par Gaël Derive (docteur ès sciences, écrivain, réalisateur...) qui est l'un des experts les plus actifs et les plus engagés sur les questions climatiques. L'année 2020-2021 sera l'année du développement de ce programme qui cible tout particulièrement les établissements scolaires de primaire.

Le déploiement se fera sur 200 collectivités (2 par département) et 400 établissements scolaires partout à travers la France (métropole et outremer).

Grand Poitiers Communauté urbaine a souhaité s'y engager et l'école élémentaire Albert Jacquard fait partie des 400 établissements scolaires qui ont été retenus (dont deux sur Grand Poitiers). Les élèves des classes de CP et CE1 pourront ainsi suivre Gaël Derive dans ses voyages tout autour du monde (de l'Arctique à l'Éthiopie), découvrir la diversité humaine et les différents climats sur Terre, dans un contexte de changement climatique : comment vit Nipa au Bangladesh ? Comment évolue la banquise chez Jeannie, en Arctique ? Que peut-on faire chez nous, en France ?



Grâce aux outils pédagogiques mis à disposition, ils pourront devenir des citoyens éclairés sur la réalité du monde.

Pour en savoir plus >> <https://uneplanetepourtous.fr/>



LE CONSEIL COMMUNAL DES JEUNES AU TRAVAIL !

Depuis son renouvellement en fin d'année dernière, le Conseil Communal des Jeunes se réunit régulièrement. Les jeunes sont encadrés par Anne-Laure Gorge, adjointe au Maire à l'Enfance-Jeunesse et par Sylvain Feuillade de la Ligue de l'Enseignement, avec l'appui de bénévoles (Marie Van Camp, Aurélie Provost) et des élus de la commission Enfance-Jeunesse (Arthur Blanchard, Alexia Blondel, Bruno Meyer).



Retrouvez la composition du CCJ dans l'agenda 2021.

Présents lors du forum des associations, les jeunes élus ont présenté le film réalisé sur la prévention routière à vélo et ont proposé aux visiteurs de remplir leur boîte à idées, afin d'alimenter les projets sur lesquels ils réfléchissent.

Motivés, pleins d'idées, dynamiques, ils ont su s'adapter au contexte sanitaire et travailler en autonomie sur leurs projets, en s'appuyant sur leur référent si nécessaire.

Ils attaquent désormais une phase déterminante de leur mandat : la finalisation de la construction de leurs projets et la préparation de la présentation orale de ceux-ci lors d'un prochain Conseil Municipal. L'année 2021 sera consacrée à leur mise en œuvre.



VOIRIE & RÉSEAUX



Plusieurs chantiers d'amélioration des infrastructures routières et des réseaux ont débuté au deuxième semestre ou vont démarrer dans les prochaines semaines.

UN NOUVEL ARRÊT DE CAR AUX BORDES

Une ligne de ramassage scolaire passe et s'arrête aux Bordes depuis le 1^{er} septembre 2020. Principalement dédiée aux lycéens, elle est accessible à tous les habitants disposant d'une carte VPASS en cours de validité.

La ligne concernée est la S162, et s'arrête aux Bordes à 6h53. Ce car emmène les usagers jusqu'aux Arènes, puis une navette effectue la liaison pour le lycée de rattachement (Aliénor d'Aquitaine). Le soir, le car passe aux Bordes à 19h14.

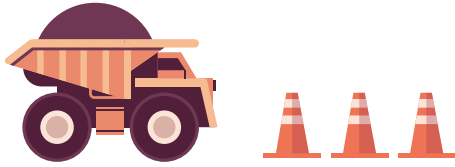
En parallèle de la création de ce nouvel arrêt, un aménagement normalisé a été réalisé pendant l'été : rétrécissement de la chaussée par la création d'une écluse et mise en place d'un quai bus surélevé.

Ce nouvel aménagement empêche les véhicules de croiser ou de dépasser un car à l'arrêt et permet ainsi d'assurer la sécurité des usagers tout en réduisant la vitesse des véhicules sur ce secteur.



TRAVAUX DE RENFORCEMENT ET D'ENFOUISSEMENT DU RÉSEAU BASSE TENSION À CHANTELLE

Les travaux de renforcement et d'enfouissement du réseau électrique basse tension ont démarré depuis le mois de septembre. En parallèle, le réseau électrique de l'éclairage public et le réseau télécom sont également enfouis. De nouveaux points lumineux pour l'éclairage public seront mis en place.



CRÉATION D'UN CHEMINEMENT PIÉTON ENTRE LE PÔLE INTERGÉNÉRATIONNEL DE LA BRUNETTERIE ET LE NOUVEAU LOTISSEMENT DE MOULINS

La poursuite du maillage du territoire en liaisons douces est une des priorités de l'équipe municipale. Le projet de création d'un cheminement piétons / vélos entre le pôle de la Brunetterie et le nouveau lotissement de Moulin en est une illustration.



Cette prochaine création permettra aux familles du lotissement de rejoindre la crèche multi-accueil et la ferme de loisirs mais également aux résidents de l'Ehpad de la Brunetterie de varier leurs itinéraires de promenade.

La création de cette liaison douce s'inscrit dans une réflexion plus globale dont l'objectif est de relier le centre bourg de la commune à celui de l'entrée du bourg de Saint-Julien l'Ars. Ce projet, qui consiste à aménager les infrastructures existantes et à en créer de nouvelles, pourrait voir le jour en 2021.



Nous vous prions de nous excuser pour la gêne occasionnée et vous recommandons la plus grande prudence aux abords de ces chantiers.



AMÉNAGEMENT DE L'INTERSECTION ROUTE DE SAINT-JULIEN / CHEMIN DE MOULINS

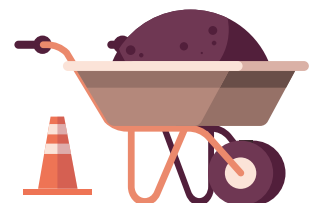
Les constructions du lotissement de Moulin vont bon train. Les nouveaux habitants s'installent et le nombre de véhicules fréquentant le chemin de Moulin et la route de Saint Julien l'Ars va croître sensiblement.

À la demande de la commune, Grand Poitiers a donc réalisé l'aménagement et la sécurisation de l'intersection RD18 / chemin de Moulin : création d'un carrefour surélevé, mise en place d'une zone «30 km/h», création d'un cheminement piéton normalisé en sortie du nouveau lotissement, pose de bordures sur la RD 18, reprofilage et réfection du revêtement de chaussée d'une partie du chemin de Moulin.

La mise en place d'une instance d'examen des projets liés à la voirie avec des habitants volontaires est importante.

Nous vous invitons donc à rejoindre les élus de la commission voirie afin de prioriser les futurs investissements.

N'hésitez pas à vous faire connaître !



BÂTIMENTS & EQUIPEMENTS COMMUNAUX

RESTAURATION DU PORCHE DE L'ÉGLISE SAINT-NICOLAS

En 2019, un diagnostic a été réalisé et a confirmé la nécessité d'effectuer des travaux de restauration du porche de l'église Saint-Nicolas.

Le travail de restauration portera notamment sur la réfection de la couverture, la réfection d'un solin en plomb sur l'ensemble de la façade et le contrefort nord avec changement de pierres et mise en œuvre d'une protection plomb.

En parallèle, un travail plus pointu portera sur la restauration en cristallisation des décors sculptés romans de la partie inférieure de la façade occidentale de l'église (sous le porche). Il comprendra, entre autres, un nettoyage des sculptures, la réfection du réseau de joints altérés, le dessalement des pierres polluées et un traitement curatif et préventif des micro-organismes.

Ce projet a fait l'objet de plusieurs demandes de subventions au titre du contrat de ruralité, auprès du Ministère de la Culture (DRAC), auprès du Conseil Départemental



(dispositif Activ 4) et auprès de la fondation SOREGIES Patrimoine. Elles ont toutes été acceptées. Le permis de construire a été délivré, la sélection des entreprises est en cours et les travaux pourront démarrer dans le courant du premier trimestre 2021.

AMÉNAGEMENT DE LA DEUXIÈME TRANCHE DU CIMETIÈRE : C'EST PARTI !



La réalisation de la première tranche du cimetière (Route du Petit Médoc) ayant désormais atteint ses capacités, il devient nécessaire d'engager l'aménagement de la deuxième tranche.

Dans la continuité des aménagements réalisés en 2012, l'accessibilité pour les personnes à mobilité réduite sera maintenue sur la partie à aménager, via la réalisation d'un enrobé sur le pourtour du projet.

Les allées intérieures seront aménagées en calcaire.

Ce projet a fait l'objet de demande de subvention au titre de la Dotation d'Équipement des Territoires Ruraux et du Conseil Départemental (dispositif Activ 3).



Une végétalisation du cimetière va également être mise en place. En effet, le plan de gestion différenciée des espaces verts, en vigueur sur la commune depuis plusieurs années, place le cimetière dans les zones à entretien intensif. Au-delà des impacts sur la préservation de la biodiversité, l'arrachage manuel entraîne une dégradation de la structure des allées et des contre-allées.

La végétalisation du cimetière va consister à semer des fétuques ovines dans les allées et à planter des vivaces et des couvre-sols dans les contre-allées et entre les tombes.

L'embellissement du cimetière sera également renforcé par la poursuite du fleurissement sur les débuts d'allées.

LES AUDITS ÉNERGÉTIQUES DES BÂTIMENTS COMMUNAUX ONT DÉMARRÉ

Début 2020, le Syndicat ENERGIES VIENNE a proposé à ses communes adhérentes de conduire des audits énergétiques des bâtiments communaux.

Financées par des fonds européens, ces études sont intégralement prises en charge par le Syndicat. Après un appel d'offres, plusieurs bureaux d'études ont été retenus pour accompagner les 144 communes et les 6 intercommunalités du département et ainsi diagnostiquer près de 1 000 bâtiments publics.

Sur la commune, les audits ont eu lieu au mois d'octobre. Ils ont été réalisés sur le complexe sportif, la salle polyvalente, la médiathèque, l'école maternelle, l'école élémentaire et la cantine. Équipements de chauffage, épaisseur d'isolants, menuiseries, ventilation, utilisation des locaux... tout est passé en revue afin de disposer d'éléments précis pour élaborer des préconisations sur le fonctionnement (programmation du chauffage, entretien...) ou sur d'éventuels travaux d'économie d'énergie. Au-delà de la réduction des impacts environnementaux (consommation d'énergie, émissions de CO₂), ces préconisations permettront également de réaliser des économies de fonctionnement.



DÉMOLITION DU BÂTIMENT SITUÉ ROUTE DES GRANGERIES



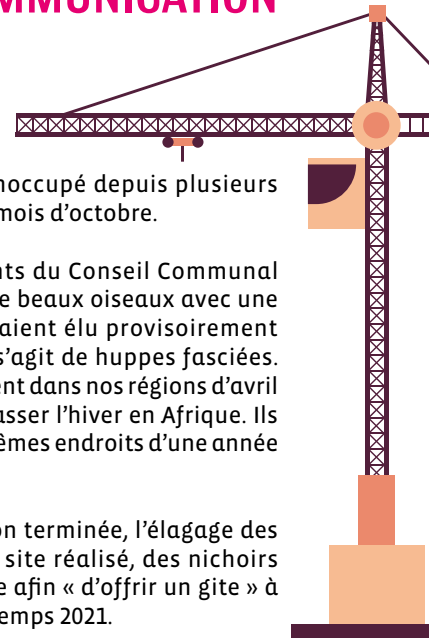
Le bâtiment ancien situé route des Grangeries comprenait trois espaces : deux appartements dont la location était gérée par EKIDOM et un local associatif occupé autrefois par le club des aînés, activité vannerie.

De graves fissures menaçant l'intégrité de la construction, il faisait l'objet d'un arrêté de péril qui rendait son exploitation impossible,

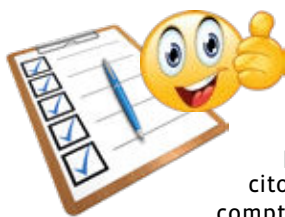
à quelque usage que ce soit. Inoccupé depuis plusieurs années, il a donc été démolit au mois d'octobre.

Avant sa démolition, les enfants du Conseil Communal des Jeunes ont remarqué que de beaux oiseaux avec une crête rousse barrée de noir avaient élu provisoirement domicile dans ce bâtiment : il s'agit de huppés fasciés. Ces oiseaux migrateurs séjournent dans nos régions d'avril à septembre, avant de partir passer l'hiver en Afrique. Ils reviennent parfois nicher aux mêmes endroits d'une année sur l'autre.

Aussi, une fois la déconstruction terminée, l'élagage des arbres et l'engazonnement du site réalisé, des nichoirs seront implantés sur cette zone afin « d'offrir un gîte » à ces oiseaux migrateurs au printemps 2021.



COMMUNICATION



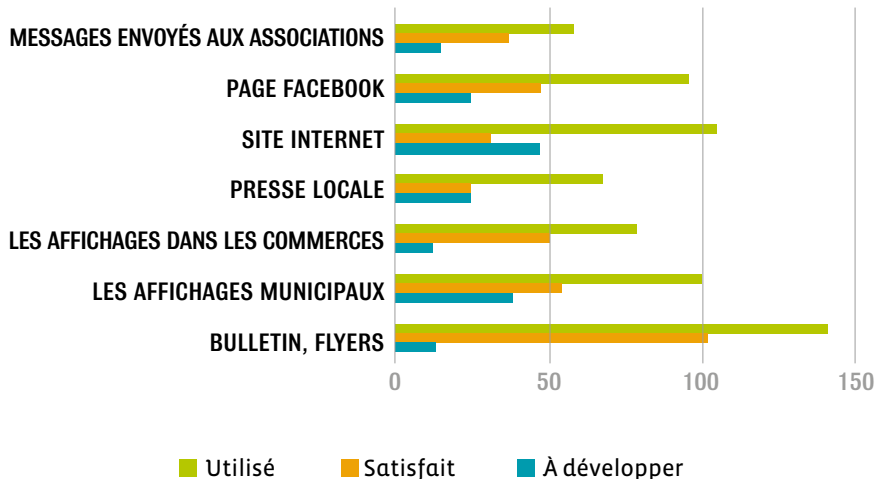
L'enquête menée auprès de l'ensemble de la population à la rentrée sur les thématiques de la jeunesse, de la culture et de la communication

est une première illustration de la participation et de l'appropriation citoyenne sur laquelle l'équipe municipale compte s'appuyer pour mettre en œuvre son projet municipal : elle avait vocation à vous donner la parole de façon à mesurer l'utilisation que chacun fait des services communaux et à recueillir vos attentes pour les améliorer.

Plus de 150 foyers, représentatifs des ménages sadébriens, ont répondu au questionnaire et nous les remercions. Les résultats détaillés de l'enquête seront mis en ligne sur le site Internet de la commune.

Sur la communication, la commission avait fait le choix de cibler le questionnaire sur les différents canaux utilisés et à développer, ainsi que sur l'identification des domaines et des thématiques au centre de vos intérêts.

CANAUX DE COMMUNICATION : QUELS SONT CEUX QUE VOUS UTILISEZ, EN ÊTES-VOUS SATISFAITS ET QUELS SONT CEUX À DÉVELOPPER ?



Globalement, l'ensemble des canaux de communication sont très utilisés, notamment les bulletins, les flyers, le site Internet, la page Facebook ; ils disposent d'un bon taux de satisfaction. Pour autant, des marges de progression existent, puisque vous êtes nombreux à nous inciter à développer la communication via le site Internet, la presse locale, ou encore la page Facebook, pour laquelle 75% des répondants ont indiqué qu'il s'agissait du meilleur canal pour communiquer sur les actualités communales.

La commission va donc proposer un plan d'actions pour renforcer les canaux numériques pour partager davantage d'informations et de façon plus régulière. Une newsletter sera également mise en place d'ici le début de l'année 2021.

Pierre Millaud



Depuis 1985

Peintures
Ravalement
Isolation



- Rénovation, décoration intérieure, béton ciré
- Ravalement de façade, imperméabilisation de façade, peinture, enduit, pierres vues...
- Isolation thermique extérieure et combles
- Nettoyage et imperméabilisation des toitures

05 49 01 90 69 - 22 route de Chantelle - 86800 Sèvres-Anxaumont - www.pierremillaud-86.fr



GARAGE DE SÈVRES
CARROSSERIE ET MÉCANIQUE
Christophe et David 06 14 84 30 25

9, rue Jules Verne - ZA les Cartes
86800 Sèvres-Anxaumont
Tél. 05 49 56 73 23
garagedesevres@gmail.com

PROBATI

- Climatisation
- Electricité générale
- Salle de bain clé en main

- Plomberie
- Chauffage
- Dépannage

Daniel LOPES artisan
06 80 01 02 32



26 ROUTE DE ST JULIEN L'ARS • 86800 SÈVRES-ANXAUMONT

probat1@aliceadsl.fr

SNNS

NETTOYAGE ■ SERVICES ■ ESPACES VERTS

www.poitiers-nettoyage.com

Tous travaux de nettoyage, intervention spécifique ou contrat annuel, tout type de sol, moquette, parquet, vitres, véranda, débarras de cave et de grenier, remise en état après travaux ou sinistre, nettoyage de sépulture, entretien pelouse, tailles et débroussaillage.



05 49 44 08 99 - 06 16 49 30 70

VIE ÉCONOMIQUE



SOUTIEN AUX PETITS COMMERGES (DÉMARCHE GPCU)

Plus que jamais, il est important de consommer local et ainsi permettre à nos commerçants, artisans et producteurs de continuer à travailler et à résister à cette crise.

La Communauté urbaine de Grand Poitiers et la Ville de Poitiers se mobilisent pour accompagner les commerçants, artisans et producteurs locaux dans cette période difficile.

Afin de vous faciliter cette démarche solidaire, le site maboutique.grandpoitiers.fr recense les commerçants, artisans et producteurs ouverts près de chez vous ou qui poursuivent leurs activités à distance ou sous une autre forme durant ce confinement : vente en ligne ou par téléphone, livraisons, vente à emporter, visite sur rendez-vous...



LA COMMUNE, PARTENAIRE DES ACTEURS ÉCONOMIQUES

Le 9 octobre dernier, à l'invitation de l'équipe municipale, s'est tenue la première rencontre des acteurs économiques de Sèvres-Anxaumont.

En présence des services économiques de Grand Poitiers, de la Chambre de Commerce et de l'Industrie et de la Chambre des Métiers et de l'Artisanat, cette soirée a été l'occasion d'échanges autour des dispositifs de soutien à l'activité économique portés par les acteurs institutionnels du territoire, en particulier dans la période de crise sanitaire actuelle. Les dialogues ont été riches et de premiers projets partagés se dessinent déjà...

Pour répondre à la volonté des acteurs économiques de créer entre eux du lien, des échanges et de la convivialité, la commune s'engage à renouveler ces temps de partage de manière régulière.

UN SADÉBRIEN À L'HONNEUR, MAXIME BERTHON

Guide d'aventures diplômé en Amérique du Nord, concepteur de voyages de trekking, instructeur survie et accompagnateur moyenne montagne, Maxime Berthon a encadré des dizaines de treks, des Rocheuses canadiennes au désert du Namib et mené de nombreuses expéditions personnelles à la rencontre des peuples autochtones et de leurs savoirs.

À tout juste 32 ans, il vient de participer à la saison 2019 de Koh Lanta « La Guerre des Chefs » où son esprit d'aventurier et sa détermination ont été remarqués.

En 2020, il a rassemblé ses carnets tenus tout au long de ses expéditions dans un livre de 288 pages, le tout illustré par ses propres photos, glanées au fil de ses voyages.



Pour commander, contacter Maxime Berthon par mail maximeberthon@hotmail.fr ou sur les réseaux sociaux : Instagram : [maxime_kohlanta2019](https://www.instagram.com/maxime_kohlanta2019) Facebook : [maxime.berthon](https://www.facebook.com/maxime.berthon)

CARNET DE VOYAGES, CARNET D'AVENTURES

Sac sur le dos (ou de votre canapé), parcourez le monde guidé par un ancien participant de Koh-Lanta !

C'est l'histoire vraie d'un gamin qui lisait Tintin et Jules Verne et qui décide qu'un jour il vivra ses propres aventures.

À pied, à la voile, par + ou - 40°C, à la découverte de paysages, de la faune sauvage et de peuples séculaires, du Canada à la Namibie en passant par les Caraïbes ou l'Australie, tout s'entremêle dans ce magnifique livre. Et même si toutes les aventures ne sont pas idylliques et que les péripéties sont nombreuses pour les explorateurs -qu'on tombe nez à nez avec un grizzly ou une horde d'éléphants d'Afrique- il n'en reste pas moins que chaque expérience incroyable enrichit.

« Carnet de voyages, carnet d'aventures » s'adresse à tous ceux qui pensent que l'aventure n'est pas faite pour eux, aux passionnés

de contrées lointaines et de voyages en quête d'idées de destinations, à tous ceux qui aiment s'évader sans bouger de leur canapé ou aux nostalgiques qui veulent retrouver un esprit d'aventure originel.

Alors, à défaut de pouvoir réellement voyager, accrochez votre ceinture et laissez-vous guider !

INFORMATIONS DIVERSES

LE TRANSPORT SOLIDAIRE : UN DISPOSITIF QUI ROMPT L'ISOLEMENT ET CRÉE DU LIEN SOCIAL

Le Transport Solidaire porté par Vienne et Moulière Solidarité et l'ensemble de ses partenaires est un dispositif où des chauffeurs bénévoles se mettent à disposition pour transporter des personnes sans solution de mobilité, pour un coût modique.

Les personnes qui peuvent bénéficier de ce service n'ont pas ou plus de moyens de locomotion ou ne sont plus en capacité de conduire. L'objectif est de faciliter leurs déplacements pour les différents actes de la vie quotidienne. Il participe également à rompre l'isolement de certains.

Les conducteurs sont des habitants et habitantes du territoire qui souhaitent donner de leur temps aux autres et se rendre utiles. Ils utilisent leur propre véhicule assurés par VMS sur le temps du transport. Non rémunérés, ils sont indemnisés ou font le choix d'un reçu fiscal déductible des impôts.

Vous avez besoin de vous déplacer et ne pouvez recourir aux services d'un moyen de transport (taxi, VSL, transport public, membre de votre famille) ?

Vous souhaitez rejoindre l'équipe de bénévoles ?

Appelez le 06 24 19 53 06

MOBILITÉ : TRANSPORTS PUBLICS

Depuis le 1^{er} août 2020, c'est Grand Poitiers qui organise les transports publics sur l'ensemble des 40 communes de la Communauté Urbaine, et Vitalis prend en charge l'exploitation des lignes régulières et scolaires de ce nouveau territoire.

Cette extension se fait en douceur puisque les itinéraires et les transporteurs ne changeront pas : seuls les numéros des lignes nouvellement intégrées seront modifiés, afin de s'intégrer dans la numérotation habituelle des lignes Vitalis. Pour Sèvres-Anxaumont, la ligne 103 Chauvigny <> Poitiers est devenue la ligne 33. Pour voyager, les habitants, et en particulier les scolaires, doivent disposer de la carte VPASS qui permet le rechargement à distance et la validation sans contact.

Pour recevoir des informations générales sur la ligne 33 ou consulter les horaires et les tarifs, rendez-vous sur le site de Vitalis ou téléphonez au 05 49 44 66 88

RÉNOVER FACILE, UNE PLATEFORME POUR VOUS AIDER DANS VOTRE PROJET DE RÉNOVATION

Nous avons tous une bonne raison d'améliorer la performance énergétique de notre logement : réduire ses factures énergétiques, gagner en confort, valoriser son bien ou encore faire un geste pour la planète... Mais il n'est pas facile de faire les bons choix et de prendre les bonnes décisions.

Le Syndicat ENERGIES VIENNE et ses collectivités membres, dont la commune fait partie, mettent à votre disposition la Plateforme Rénoover Facile afin de répondre à vos questionnements concernant le confort et les économies d'énergie, de vous informer sur l'ensemble des aides disponibles, tout en vous orientant vers les bons interlocuteurs.

Quelle que soit votre motivation, rendez-vous sur la Plateforme Rénoover Facile à l'adresse suivante : <http://sevres-anxaumont.renooverfacile.fr/>



PASS'SPORTS GRAND POITIERS

Le Pass'sports permet un accès gratuit, sur présentation de la carte, à la patinoire de Grand Poitiers lors des vacances de Noël 2020, d'hiver et de printemps 2021, les lundis, mardis, jeudis et vendredis de 14h30 à 17h, pour les jeunes de moins de 18 ans habitant dans les communes de Grand Poitiers.

LE CHÉQUIER DÉCLIC

Le Département de la Vienne propose à tous les élèves en classe de 3^e le chéquier Déclic. Il a comme objectif de faciliter l'accès à la culture et au sport, ainsi que d'encourager la lecture.

Personnel et nominatif, il se compose de trois chèques de 10 euros chacun :

- 2 chèques sont destinés à contribuer à une adhésion à une association culturelle ou sportive, ou bien à participer à un stage,
- le 3^e chèque leur permettra d'acheter un livre dans l'une des librairies du département.

Ils y trouveront également trois bons de réduction à utiliser auprès des partenaires participant à l'opération.

Contact : Département de la Vienne, Direction de la Jeunesse et des Sports, 05 49 50 28 70 ou sur www.lavienn86.fr

POUR TOUT SAVOIR SUR L'EAU DU ROBINET



Eaux de Vienne-Siveer est une structure publique qui prend en charge la gestion de l'eau potable, de l'assainissement collectif et non collectif sur une grande partie du département de la Vienne.

Combien vous coûte votre eau ?

Depuis 2018, tous les abonnés d'Eaux de Vienne paient leur eau potable au même prix. Quel que soit votre lieu d'habitation, le mètre cube d'eau vous revient à 2,28€ TTC, abonnement compris, sur la base de 120 m³ consommés. L'équité entre les abonnés est ainsi assurée.

Pourquoi boire l'eau du robinet ?

L'eau du robinet coûte jusqu'à 300 fois moins cher que l'eau en bouteille.

80% du coût d'une bouteille d'eau à l'achat est consacré à l'emballage et à la commercialisation.

L'eau du robinet est aussi plus écologique que l'eau en bouteille. La boire permet d'économiser environ 10 kg de déchets d'emballage par an et par personne. Disponible 24 heures sur 24, au domicile des usagers, elle ne nécessite pas de transport motorisé.

Comment maîtriser votre consommation d'eau ?

Chacun peut, à son niveau, faire évoluer ses habitudes de consommation d'eau afin de ne pas la gaspiller. Retrouvez nos conseils utiles sur eauxdevienne.fr → Espace Environnement → La production de l'eau du robinet → Eco gestes



Carrefour *contact*



PRODUITS RÉGIONAUX - Boucherie (race parthenaise) - Produits laitiers - Bière - Jus de pomme - Broyé du Poitou



ouvert du lundi au samedi de 8h00 à 20h00
le dimanche de 9h00 à 13h00



Station
24/24

05 49 89 35 36
SAINT-JULIEN L'ARS

NOUVEAU

Carrefour
drive



Espace coiffure

masculin
féminin



Tél. 05 49 56 66 32

Place Sadébria
Sèvres-Anxaumont

TERRAINS VIABILISÉS



LIBRE CHOIX DE CONSTRUCTEUR
SECTEUR 86

Nos Lotissements

- Les Peupliers à **FLEURÉ**
- Le Moulin à **SÈVRES-ANXAUMONT**
- Saint-Félix à **SMARVES**
- La Vallée 2 à **VILLIERS**
- Les Chardonnerets à **NEUVILLE-DE-POITOU**
- Les Jardins du Belvédère à **ITEUIL**

05 49 18 61 13

www.les-loges-terrains.fr



MAISON.



Vincent Breton

COOP

TRAITEUR

- Buffets froids
- Cocktail dinatoire

Repas de famille et d'entreprise

- Menus à thèmes
- Plat du jour à emporter
- Menus à la carte

BOUCHERIE CHARCUTERIE

POINT LAVAGE VOITURE

TABAC - PRESSE

du lundi au vendredi : 7h30-13h / 15h-20h
samedi : 7h30-20h dimanche : 9h-13h

Place Sadébria

86800 SEVRES-ANXAUMONT

05 49 56 52 05

VOUS SOUHAITEZ ACHETER
UN ESPACE PUBLICITAIRE DANS
**LE MAGAZINE MUNICIPAL
DE SÈVRES-ANXAUMONT ?**
APPELEZ LE 06 70 11 38 26

Conception • Réalisation
Impression • Régie Publicitaire

SIPAP
IMPRIMERIE



2 rue des Transporteurs - BP 91077
Pôle République 1
86061 POITIERS Cedex 9

05 49 88 39 17